

# *KULTURMINNEPLAN FOR FEDJE KOMMUNE*



*Tekst ved Fedje kommune og Rådgjevande Arkeologar ANS. Grafisk utforming ved Rådgjevande Arkeologar ANS. Alle foto er tekne av Ørjan Engedal i 2016 og 2019, om ikkje anna er nemnt i biletteksten.*



## Føreord

Kulturminneplanen er eit viktig verktøy for kommunen, både i planarbeid og i samband med utbygging og stadutvikling. Det skal vere ein plan som alle kan bruke for å forvalte vår felles kulturarv på ein god måte.

Kulturminneplanen har som hovudmål å auka den lokale kompetansen og få oversikt over kva kulturminne me har. Slik kan me få omsyn til kulturminna betre inn i kommunal arealforvaltning og behandling av utbyggingssaker. Planen balanserer ei historisk oversikt med ein geografisk og grundig presentasjon av kjente kulturminne på Fedje frå steinalder og fram til nyare tid. Kva som bør vere prioriterte kulturminne og kulturminneområde kan fort verte ein diskusjon som engasjerer mange - og det er bra.

Reiselivet kan profilere eldre og nyare kulturminne som viktige element i sine opplevingstilbod. Det skjer kontinuerleg byggeverksemd som endrar landskap og bygningar. Det er truleg lettare å beskytte den lokale kulturarven når me har ein politisk vedteke plan som beskriv og prioriterer viktige lokale kulturminne. Det styrker lokaldemokratiet når det ligg ein god planprosess bak vurderingar som må gjerast.

Fedje har naturkvalitetar og historie som mange vil lære om og oppleve. Eg vonar at kulturminneplanen for Fedje vil inspirere mange til å engasjere seg og bidra til å skape gode opplevingar og nye verdiar basert på vår lokale kulturarv.

Eg takkar Rådgjevande arkeologar v/Ørjan Engedal, Fedje historielag, tilsette på kommunehuset samt arbeidsgruppa: Saskia Trägner, Kåre Paulsen, Tone Sævi og Einar Thomassen for innsatsen. Det er takka vera dykkar arbeid at planen no ligg føre.

Stian Herøy  
Ordførar Fedje kommune  
Mars 2020

# Innhald

## Føreord

### 1. Innleiing

Kvifor ein kulturminneplan?	6
Planprosessen	6
Viktige aktørar	7
Målsetjingar med planen	7
Omgrep og definisjonar i kulturminnevernet	8
Nasjonale, regionale og lokale målsetjingar og føringar	10
Verdiar i kulturminna	11
Korleis tek me vare på kulturminna?	12

### 2. Kulturhistoriske tema

Førhistorie og mellomalder	15
Fiskarbonded og kystkultur	16
Bustadhus	20
Handel	21
Samferdsle og kommunikasjon	22
Kyrkje og kristenliv	24
Skule	25
Krig, okkupasjon og forsvar	26
Industri og handverk	27

### 3. Kulturminne og kulturmiljø i planen

### 4. Handlingsplan

### 5. Kjelder

### 6. Kart

14

15

16

20

21

22

24

25

26

27

29

68

70

72



# 1. Innleiing

## *Kvifor ein kulturminneplan?*

Kulturminneplanen er ein overordna plan for korleis Fedje kommune skal arbeide aktivt dei neste fem åra, for å sikre fortida for framtida. I samfunnsdelen til kommuneplanen (2012-2024) står det:

“Kulturminne:

- Ta vare på historiske gjenstandar og opplevingar. Museumstanken / tilhald / hus.
- Krigsminne. Skilting og tilrettelegging for denne delen av vår nære historie.
- Historielag / båtlag

Kulturarven vår er noko vi har arva frå tidlegare generasjonar. Kulturarven vår er også noko vi ønskjer at framtidige generasjonar skal kunne arve frå oss. Kulturminne er ikkje ein fornybar ressurs. Difor er det naudsynt å ta vare på den kulturarven vi har, og planleggje korleis dette best kan gjerast. Kulturminneplanen skal fungere som eit styringsverktøy for korleis kulturminne i Fedje kommune skal takast hand om. Det har aldri tidlegare vore gjennomført eit tilsvarande planarbeid som kulturminneplanen i Fedje kommune”.

## *Planprosessen*

Kulturminneplanarbeidet har følgd planprosessen for kommunedelplanar etter plan- og bygningslova (§§11-12 til 11-15).

Planarbeidet vart organisert med ei styringsgruppe (formannskapet) og ei arbeidsgruppe. Gruppa fekk følgjande mandat av formannskapet i april 2016:

“Arbeidsgruppa skal «gjere verdivurderingar, prioritere kulturminne og arbeida fram konkrete mål til handlingsdelen i kulturminneplanen. Dei måla ein kjem fram til skal vere så praktisk retta som mogleg er, gjerne slik at ein kan prisfeste dei”.

Fedje kommune søkte Hordaland fylkeskommune om stønad til kulturminneplanarbeid i 2014. Kommunen fekk i juni 2014 løyving på kr. 100 000. I 2015 fekk kommunen ei tilleggsloøyving på same sum. Desse midlane skal nyttast til planarbeid, og det er også andre vilkår for løyvinga som kommunen må forholde seg til. Det vert stilt krav om:

- Plan for gjennomføring av registreringar og kulturminneplan
- Politisk vedtak om utarbeiding av kommunedelplan for kulturminne
- Innlegging av prioriterte kulturminne i kommunen i Askeladden (elektronisk database for forvaltning og forskarar innan kulturminnefeltet)
- Rapportering til fylkeskommunen om utført arbeid til fastsette datoar

Delar av desse midlane vart nytta til å hyra inn fagfolk til å skaffa oversikt over kjende kulturminne i kommunen, og gjere verdivurderingar av delar av kulturminna.

Rådgjevande Arkeologar ANS ved Ørjan Engedal vart innleigde for å gå gjennom objekta i SEFRAK-registeret, kontrollregistrere og kartfeste krigsminna på Fedje, samt å gjere ei synfaring av arkeologiske kulturminne med uavklart vernestatus (jf. Engedal 2016ab). Ferdigstilling av planen vart sidan forsinka og difor vart tidsramma i arbeidsgruppa si utgreiing til kommunen endra. I april 2019 vart Rådgjevande Arkeologar hyrte inn for å ferdigstille arbeidet med planen.

## *Viktige aktørar*

Lokale aktørar er ein viktig ressurs i arbeidet for å ta vare på kulturminne. Skal ein sikre at kulturminneplanarbeidet i størst mogleg grad nyttar sitt potensiale som ressurs for kunnskap, oppleving, næringsutvikling og samfunnsutvikling er ein nøydd til å sikra ein god lokal forankring.

Ei viktig oppgåve for Fedje kommune er å sikra medverknad frå frivillige lag, som Fedje historielag, organisasjonar, engasjerte einskildmenneske, myndigheiter og fagmiljø. Vi vil vere særskilt merksam på å sikra medverknad frå eigarar og grunneigarar som rår over viktige kulturminne. Dialog og samarbeid vil vere naudsynt gjennom heile femårsperioden. Riksantikvaren og Hordaland fylkeskommune peikar på kor viktig det er, og har vore, å sikre stor lokal medverknad i planprosessen. Medverknad er òg eit lovbunde krav til planlegging etter §5-1 i plan- og bygningslova (pbl.).

## *Målsetjingar med planen*

Eit viktig føremål for kulturminneplanen vil vere å gje politikarane i Fedje kommune eit grunnlag for å forme heilskaplege og langsiktige målsettingar for kulturminnearbeidet.

Kulturminneplanen skal fremje og ta vare på kulturarven vi har i Fedje kommune. For å nå dette målet er det sett ned fleire delmål:

- Avklare kva kulturminne (inkl. kulturmiljø og kulturlandskap) som skal takast vare på, kvifor og korleis. Meir konkret handlar det om å:
  - Registrere, verdisetta og kartfesta prioriterte kulturminne
  - Føreslå forvaltning og skjøtsel av kulturminna
  - Planleggje korleis omsynet til prioriterte kulturminne skal verte innarbeidd i anna kommunal planlegging og verksemd.
  - Utarbeide ein 5-årig handlingsprogram som òg skisserer aktuelle arbeidsområde etter 5-årsperioden
- Auke kunnskapen om prioriterte kulturminne, kulturmiljø og kulturlandskap i lokal politikk, forvaltning, næring, skule og undervisning og i samfunnet generelt
  - Sikre lokal medverknad og forankring gjennom til dømes høyringar og rundar med innspel
  - Kommunisere med innbyggjarar og andre engasjerte undervegs i prosessen
  - Lage eit lesarvennleg sluttprodukt
- Framheve og vidareforedle kulturminne som ressursar for utviklinga av lokalsamfunnet og næringslivet. Dette handlar mellom anna om å:
  - Synleggjere og gjere tilgjengeleg viktige kulturminne
  - Nyttja kulturminne aktivt i kommunalt arbeid med sentrumsutvikling og anna utviklingsarbeid
  - Synleggjere korleis kulturminna kan verte nytta av frivillige, lag, og organisasjonar og næringslivet til lokal samfunns- og næringsutvikling
- Gje eit godt grunnlag for utforming av heilskaplege og langsiktige målsettingar for lokal kulturminnepolitikk

I perioden for kulturminneplanen (2019-2024) vert det prioritert å registrere og prioritere fysiske, faste kulturminne for å sikra at arealforvaltning og -planlegging har eit oppdatert kunnskapsgrunnlag. Eit prioritert utval av prosjekt (til dømes registrering, tilgjengeleggjering eller synleggjering) knytt til faste, lause og immaterielle kulturminne vert innlemma i det 5-årige handlingsprogrammet som skal følgje opp kulturminneplanen.

## Omgrep og definisjonar i kulturminnevernet

Kulturminnelova (LOV 1978 nr. 50 Lov om kulturminne) definerer **kulturminne** som: «alle spor etter menneskelig aktivitet i vårt fysiske miljø, herunder lokaliteter det knytter seg historiske hendelser, tro eller tradisjon til».

Når eit eller fleire kulturminne går inn i ein vidare heilskap eller samanheng, kan ein snakke om eit **kulturmiljø**. Vurderingar av kulturhistorie, tidsdjupne, einskilde kulturminne og landskap ligg til grunn når eit kulturmiljø vert definert og avgrensa.

Med **kulturlandskap** meiner vi landskap som er forma av menneske sine liv og aktivitetar gjennom tidene. I ei utvida forståing kan ein ogso tale om landskap som på ulikt vis ber i seg førestellingar som påverkar mennesket.

Ein skil vidare mellom **faste-** og **lause kulturminne**. Faste kulturminne er gjerne nettopp faste og integrerte i landskapet – som ein steingard, ei gravrøys eller ei kokegrop. Sjølv om dei let seg flytte, reknar ein óg ståande bautasteinar og steinkrossar til denne kategorien. Lause kulturminne er dei som kan skiljast frå landskapet og visast fram i eit museum – som ein pilspiss, eit vevlodd eller ein båt.

Ein skil òg mellom **synlege** og **ikkje-synlege kulturminne**. Endeleg kan ein skilje mellom **materielle-** og **immaterielle kulturminne**. Med immaterielle kulturminne meiner ein slike som eksisterar som tanke, handling og lyd – som til dømes song, soger, og ulike former for kunst og handverk.

### Faste, automatisk freda kulturminne (fornminne)

Kulturminnelova (LOV 1978 nr. 50 Lov om kulturminne) gjev visse kulturminne eit automatisk vern, det vil seie at dei er *automatisk freda*. Dette gjeld alle kjende og enno ikkje kjende, kulturminne eldre enn 1537 (reformasjonen), ståande bygg og myntar eldre enn 1650, kulturminne i sjø, vatn og vassdrag eldre enn 100 år, og samiske kulturminne eldre enn 100 år. Om ikkje anna er avgjort av vernestyresmaktene, gjeld fredinga sjølve kulturminnet og ei sone på 5 meter rundt kulturminnet. Andre kulturminnekategoriar kan fredast ved særskilde vedtak, og ein talar då om *vedtaksfreda* eller *forskriftsfreda* kulturminne. *Automatisk freda kulturminne*, *førreformatoriske kulturminne* og *fornminne* vert brukte synonymt i mange samanhengar. Databasen Askeladden er Riksantikvaren sitt offisielle register over automatisk freda kulturminne i Noreg.

### Nyare tids kulturminne

Med nyare tids kulturminne meiner vi kulturminne yngre enn 1537 (reformasjonen). Med unntak av ståande bygg og myntar eldre enn 1650, kulturminne i sjø, vatn og vassdrag eldre enn 100 år, og samiske kulturminne eldre enn 100 år, har nyare tids kulturminne ikkje automatisk vern. Gjennom vedtak kan Riksantikvaren ogso frede nyare tids kulturminne.

Det finst ikkje noko landsdekkande samla oversyn over nyare tids kulturminne, slik som for førreformatoriske kulturminne. Det viktigaste landsdekkande registeret over nyare tids kulturminne er SEFRAK – registeret (SEkretariatet For Registrering Av faste Kulturminner), avgrensa til eldre bygningar og ruinar. SEFRAK er først og fremst eit register som har særleg verdi som kjeldemateriale for lokal historie. I tillegg er registeret nytta av kulturminneforvaltinga som utgangspunkt for å finne verneverdige bygningar. SEFRAK-registreringane for Fedje kommune vart gjort i 1991.

### Synlege og ikkje-synlege kulturminne

Ein skil óg mellom kulturminne som er synlege på overflata, og slike som ikkje er det. Synlege kulturminne kan vere til dømes steingardar, ruinar eller helleristingar. Ikkje-synlege kulturminne er slike som er gøymde under sand, grus, stein, jord, torv eller anna vegetasjon. I prinsippet kan alle typar kulturminne finnast slik, men det er ofte tale om eldstader, steinsetjingar, pløyespor, graver eller bygningsspor. Ei §9 undersøking, det vil seie ei overflateregistrering eller registrering med prøvestikk og sjakter, i regi av fylkeskommunen, har som hovudmål

å kartlegge slike ikkje-synlege-, eller ikkje kjende-, kulturminne i eit utbyggingsområde. Ein reknar med at berre kring 10% av førreformatoriske kulturminne er kjende i dag – resten finst, men er ikkje registrerte av di dei ligg gøymde under markoverflata, eller av di dei av andre grunnar ikkje har blitt oppdaga og melde inn til vernestyresmaktene.

### Lause kulturminne

Lause kulturminne er dei som kan skiljast frå landskapet og setjast i ein monter i eit museum – som ein pilspiss, eit vevlodd eller eit klesplagg. Desse har vore laga og brukte – reiskap og klede – og tek oss ofte nærare einskildmennesket enn dei faste minna. Her gjeld dei same grensene som for faste kulturminne: lause minne eldre enn 1537 er automatisk freda. Desse vert i all hovudsak lagra hjå landsdelmusea, i Fedje kommune sitt tilfelle, hjå Universitetsmuseet i Bergen.

Vidare er myntfunn eldre enn 1650 staten sin eigedom. Finnarar av lause automatisk freda kulturminne i Fedje kommune pliktar å levere desse inn til vernestyresmaktene ved Hordaland fylkeskommune.

Lause kulturminne frå nyare tid frå Fedje kommune er samla til fleire nasjonale, regionale og lokale samlingar. I tillegg finst truleg ei mengd på private hender rundt om på gardane i kommunen. Fedje kommune har i si eige ei viktig samling av lokale gjenstandar knytt til sjøbruk og fiske. Hordamuseet er det regionale nivået og har ogso samlingar frå Fedje. Norsk Folkemuseum og Universitetsmuseet i Bergen er det nasjonale nivået i denne samanhengen.

### Immateriell kulturarv

Med immateriell kulturarv meiner me tradisjonar, skikkar, ritual, musikk, dans og segner og forteljingar med munnleg karakter. Det er her snakk om ei mykje meir flytande og mindre handgripeleg arv en den me finn i bygningar, veganlegg og reiskapar. Til immateriell kulturarv reknar med ogso slåtten, sjølv om han er nedteikna i notar, og stadnamna, sjølv om dei skulle finnast på kart. Men det er dei tonane som enno ikkje er noterte, og dei stadnamna som enno finst berre i minnet, som er dei sentrale. Dette er ei sårbar kulturarv - ho forsvinn sjølv utan rivingsløyve eller dispensasjon.

På same måten som sogene og tonane kan skrivast ned, kan handverksteknikkar til ein viss grad dokumenterast i tekst, bilete, lyd og film. Men i endå større grad er det her vesentleg med levande tradisjonsberarar og kulturberarar. Det er mykje enklare å halde eit handverk levande, enn å prøve å rekonstruere framgangsmåtane i ettertid. Kunnskapen er *handlingsboren*, han ligg i hendene, kroppane og rørslene - men kvart handverk har typisk si eiga, særigne verd av nemningar for delar, reiskap, material og delprosessar, gjerne ogso regler, rim og rams som har verka som hugselister i kunnskapsoverføring mellom meister og svein, mor og dotter, gjennom hundreåra. Her er det vesentleg med gode arenaer for framsyning og læring. Best er det om handverket vert kopla til levande marknader og etterspurde produkt. Kunsten å byggje ein steingard var ein gong ålmenn. I dag er han eit truga kulturminne.

Det finst truleg mange segner i Fedje der landskapsformasjonar - holmar, skjær og grunner - spelar ei sentral rolle. Når ein skal nærme seg denne kulturarva bør ein vurdere heilskapen, både forteljaren, forteljinga, og i mange tilfelle, naturformasjonar som står sentralt i forteljinga. Innsamling, lydopptak og nedskrivning av soger er vesentleg i arbeidet med å ta vare på dette materialet. Men levande vert tradisjonen berre når ein greier å kople dei gamle historieforteljarane med eit ungt publikum, slik at ein får til ei kunnskapsoverføring over same lest som dei mange tidlegare overføringane. Endeleg kan det i denne samanhengen ogso vere viktig å ta vare på og verne om naturfenomen som i seg sjølv ikkje fyller vanlege kriterium for vern.

Immateriell kulturarv femner ogso om meir prosaiske og kvardagslege vitnemål og historier om *levd liv*. Det som ein gong var monotont kvardagsliv for forteljaren, er verdifull immateriell kulturarv for kommande generasjonar. Korleis var livet før dei seinare revolusjonane i kommunikasjon og hushaldninga. Korleis levde dei før straumen kom i 1954? - og korleis var det når fyrste telefonapparatet kom i hus?

## Nasjonale og regionale målsetjingar og føringar

Nasjonal politikk for kulturminne og –miljø høyrer til under miljøvernpolitikken, og nasjonale miljømål kjem årleg i Proposisjon til Stortinget 1 S frå Klima- og miljødepartementet. Samtlege mål, med indikatorar og status for dei ulike resultatområda (herunder «Verdifulle kulturminne og kulturlandskap») finn ein på [www.miljostatus.no](http://www.miljostatus.no).

Innan 2020 skal ei rekkje nasjonale mål vere nådd:

- Oversyn over verneverdige kulturminne og –miljø i kommunane skal på plass og gje grunnlag for å prioritere utval
- Tapet av verneverdige kulturminne og –miljø skal minimerast
- Prioriterte utval av automatisk freda og andre arkeologiske kulturminne, samt freda bygningar, anlegg og fartøy skal ha eit ordinært vedlikehaldsnivå
- Representative utval kulturminne og –miljø skal vera vedtaksfreda innan den tid. I tillegg dekkjer dei nasjonale målsettingane kulturlandskapet med artsmangfald:
- Mangfaldet av naturtypar i kulturlandskapet skal takast vare på eller verte gjenoppretta, og eit representativt utval skal verte verna.
- Artsmangfaldet i kulturlandskapet skal oppretthaldast og skjermast frå framande organismar som kan skade naturmangfaldet.

I Norsk raudliste for naturtypar (2011) er kystlyngheia - ein av dei tre truga naturtypene i kulturlandskapet i Norge – sterkt truga. I 2015 fekk kystlynghei status som utvald naturtype, og det vart utarbeidd ein nasjonal handlingsplan. Statusen gjer ikkje vern, men sender eit signal til forvaltninga i kommunane om å ta ekstra omsyn til naturtypen. I Fedje kommune er kystlyngheia ein viktig og utbreidd naturtype, men ho er truga mellom anna av attgroing.

Det er også gitt føringar frå nasjonalt hald om kulturminneplanen. Desse føringane er mellom anna innføringa av plan- og bygningsloven(2008) der det vart vedtatt at eit dokument med nasjonale forventningar til regional og kommunal planlegging skulle verte utarbeidd kvart fjerde år. Gjeldande dokument er frå 2015, og er delt i tre kapittel: «Gode og effektive planprosessar», «Berekraftig areal- og samfunnsutvikling» og «Attraktive og klimavennlege by- og tettstadsområde». I dei to siste kapitla finn ein forventningar frå regjeringa knytt til kulturminne og –miljø. Regjeringa forventar at:

- «[...] kommunane identifiserer viktige verdiar av naturmangfald og landskap, friluftsliv, kulturminne og kulturmiljø, og tek omsyn til desse i [...] kommunale planar. Den tilgjengelege kunnskapen blir teken aktivt i bruk, og ein trekkjer fram og tek omsyn til dei samla verknadane» (s. 17).
- «[...]kommunane har ein aktiv og heilskapleg sentrumspolitikk for å skape eit godt og levande bymiljø. [...] Arkitektur, kulturminne, landskapsverdiar, vatn og grønne element blir tekne aktivt i bruk som ressursar i sentrumsutviklinga».

Regjeringa peiker på at kulturminneressursane har stor verdi for identitet og tilknytning og for næringsutvikling. Dei største trugsmåla mot kulturminneverdiar i Noreg er utbygging og bygningsmiljø som står til forfall som følge av manglande bruk. Identifisering, verdsetting og forvaltning av kulturminna vil kunne motverka denne utviklinga og samkøyre ulike arealbehov på ein måte som tar vare på kulturminna. Fylkeskommunen er regional kulturminnemyndigheit og skal hjelpe kommunen i arbeidet. Frå kommunen sin ståstad kan ein fort sjå nytteverdien for den langsiktige arealforvaltninga og samfunnsutviklinga i å få utarbeide ein kulturminneplan.

Regional kulturplan for Hordaland 2015-2025 (med namnet «Premiss: Kultur») erstatta nyleg fylkesdelplan for kulturminne 1998-2010 og andre delplanar, og dekkjer heile breidda i kultur- og idrettsfeltet. Måla for kulturminnefeltet er mellom anna å:

- styrke dokumentasjon og forvaltning av kulturminne og –miljø

- framheve kulturminne og kulturlandskap som ressursar for kunnskap, opplevingar og bruk
- setje særleg fokus på kulturminnekategoriar der Hordaland peikar seg ut, mellom anna kystkulturen, (med handelsstader, sjøbruksmiljø, kystgardar, naust m.m.), fartøy, spor av industrihistoria, krigsminne og kulturminne frå etterkrigstida.

Konkrete retningslinjer for å nå desse måla er ikkje gjeve i «Premiss: Kultur». Fylkesdelplan Kulturminne 1999-2010 («Kultur viser veg») som «Premiss: Kultur» erstattar, har ni konkrete retningslinjer for forvaltning av kulturminne og kulturmiljø i Hordaland, heimla i §19 i den gamle plan- og bygningslova frå 1985. Ny plan- og bygningslov (2008) er skildra under kap 6.1. «Lovverk og lovheimel». Hordaland fylkeskommune er regional kulturminnemyndigheit og forvaltar (som staten) kulturminne etter kulturminnelova.

### Askeladden

Lokalitetar som er automatisk freda gjennom høg alder og Kulturminnelova (fornminna). Til desse kan reknast slike som er freda gjennom vedtak eller forskrift. Desse kan alle seiast å vere freda av di dei er av nasjonal verdi.

### SEFRAK-registeret

SEFRAK-registeret er i utgangspunktet ikkje eit verneregister. I mange kommunar, som i Fedje, er det det einaste oversynet over eldre bygningsmasse (eldre enn 1900). Registreringane for Fedje vart gjort i 1991. Det er ikkje gjort kontrollregistreringar eller revisjonar av registeret, men det kan vere ført oppdateringar endringar på bygningar i Matrikkelen gjennom kommunen si byggesakshandsaming. Bygningar eldre enn 1850, klasse A/raud i SEFRAK, er meldepliktige i følge Kulturminnelova (§25). Dette inneber at eigar må søkje kommunen om alle endringar på bygningen, og at kommunen skal sende søknaden til fylkeskommune for uttale om verneverdi. Kommunen kan gi løyve til riving sjølv om fylkeskommunen rår i frå. Fedje kommune har 818 postar i SEFRAK-registeret, 335 av desse er ruinar. I 2016 og 2018 vart det gjort ein enkel gjennomgang av registeret i tilknytning til arbeidet med denne planen. Nokre objekt er tapte sidan registreringa, og nokre hus er særst endra med tilbygg og/eller ombygging. Bortsett frå desse, er dei fleste objekta i SEFRAK inkluderte i denne planen.

### Verdiar i kulturminna

Stortingsmelding nr 16 (2004-2005) Leve med kulturminne, skisserar eit triangel av forenkla, overordna verdiar i kulturminne (2005):

- kunnskapsverdi
- opplevingsverdi
- bruksverdi

Grunnlaget for å verne kulturminne er soleis at dei har verdi som kjelder til kunnskap, som grunnlag for oppleving og som ressurs for bruk. Automatisk freda kulturminne og kulturminne freda gjennom vedtak har i utgangspunktet alltid høg verdi. Vidare ser ein ofte eit meir finmaska sett av delverdiar som til dels kan sorterast under dei tre overordna verdiane:

- Opplevingsverdi
- Kunnskapsverdi
- Alder
- Autentisitet
- Arkitektonisk, kunstnerisk eller handverksmessig verdi
- Sjeldanheit/representativitet
- Miljøverdi
- Symbolverdi
- Identitetsverdi
- Økonomisk verdi og/eller bruksverdi
- Berekraft

## Korleis tek me vare på kulturminna?

### Lovverk

Kulturminne kan gjevast juridisk vern gjennom to lovverk:

- Lov om kulturminne (LOV 1978 nr. 50 Lov om kulturminne)
- Plan- og bygningslova

Kulturminnelova gjev visse kulturminne eit automatisk vern, det vil seie at dei er automatisk freda. Dette gjeld alle kjende og ikkje-kjende kulturminne eldre enn 1537 (reformasjonen), ståande bygg og myntar eldre enn 1650, kulturminne i sjø, vatn og vassdrag eldre enn 100 år, og samiske kulturminne eldre enn 100 år. Om ikkje anna er bestemt av vernestyresmaktene, gjeld fredinga sjølve kulturminnet og ei sone på 5 meter rundt kulturminnet. Andre kulturminnekategoriar kan fredast ved særskilde vedtak, og ein talar då om *vedtaksfreda* eller *forskriftsfreda* kulturminne.

Det er Plan- og bygningslova som er kommunen sitt juridiske verkemiddel i kulturminne-vernet. Her kan kommunen gje kulturminne eit reguleringsmessig vern:

- sikre kulturminne og kulturmiljø som er freda etter kulturminnelova (automatisk eller gjennom vedtak/forskrift)
- sikre andre bevaringsverdige kulturminne og kulturmiljø.

I Plan- og bygningslova er dei viktigaste verktya omsynssonar (Pbl § 11-8) (tidlegare spesialområde bevaring). Omsynssonene kjem i tillegg til arealbruksformålet i planen, og kan krysse desse. Omsynssonene skal vidare synast på plankartet uavhengig av arealformålet. Desse fører med seg strengare reguleringsføresegner enn elles: til dømes strengare krav om byggjesøknad, krav til materialbruk og vedlikehald. Det er òg rom for å verne fast interiør. Generelt er krava mindre strenge enn ved freding.

Omsynssonene er eit verkemiddel for å vise og verne dei viktigaste omsyna, og ikkje til dømes for å markere alle registrerte kulturminne (Riksantikvaren 2010). Som hovudregel nyttar ein § 11-8 sone d) for område som er freda etter kulturminnelova, og § 11-8 sone c) for område rundt slike, eller andre område.

### Økonomiske støtteordningar

#### Hordaland fylkeskommune

Hordaland fylkeskommune har fleire støtteordningar retta mot kulturminnetemaet. Ei viktig ordning er "Tilskot til verna kulturminne i Hordaland". Det er kommunane i fylket som kan søkje, og ein viktig føresetnad er at det omsøkte kulturminnet skal vere prioritert i kommunal kulturminneplan (eventuelt at det er regulert til bevaring/omsynssone, eller er vurdert av fylkeskommunen til å ha høg regional verdi). Ei anna viktig ordning er tilskotsordninga for freda kulturminne i privat eige. Meir informasjon er å finne på nettsidene til fylkeskommunen: <https://www.hordaland.no/nn-NO/tilskot/>

#### Kulturminnefondet

Her finst eit lågterskeltilbod for alle eigare og forvaltarar av verneverdige kulturminne. Det er eit krav at prosjektet ikkje er påbyrja eller slutført, men elles kan ein her få støtte til alle typar kulturminne, kulturmiljø og kulturlandskap. Kulturminnefondet har eit elektronisk søknadssenter med god rettleiing gjennom heile søknadsprosessen. Sjå meir her: <https://kulturminnefondet.no/>

#### Fortidsminneforeninga - Kulturminne for alle

Her finst ei tilskotsordning for istandsetjing av kulturminne. Det er eigarar av kulturminne som kan søkje, og prosjekt som har fokus på kompetanseoverføring vert prioriterte. Det er òg eit krav om at bygningar som skal støttast må vere tilgjengelege for ålmenta og det må ligge føre ein plan for vidare bruk. Fortidsminneforeninga delar òg ut stipend til unge utøvarar av tradisjonshandverk. Støtteordningane til Fortidsminneforeninga er støtta av Sparebankstiftelsen DnB

#### SMIL

SMIL, tilskot til Spesielle Miljøtiltak I Landbruket, har som føremål å fremje natur- og kulturminneverdiane i jordbruket sitt kulturlandskap og redusere forureininga frå jordbruket. Landbruksdirektoratet har i 2019 fordelt 115 millionar kroner til fylkesmennene som fordeler vidare til kommunane. Eigarar og forvaltarar kan mellom anna søkje om istandsetting og vedlikehald av verneverdige bygningar og skjøtsel av gammal kulturmark. Frå og med 2019 kan du søkje SMIL-midlar via nett. Innlogga på Altinn kan du hente fram søknadsskjema med rettleiing til skjemapostane.

#### Norsk kulturarv

Norsk kulturarv er ei stifting med føremål å medverke til å ta vare på kulturarva gjennom berekraftig bruk - særleg gjennom aksjonane "Ta eit tak" og "Rydd eit kulturminne". Les meir om Norsk kulturarv og aksjonane her: <http://www.kulturarv.no/aksjoner>

#### Ta eit tak

"Ta eit tak" er ein aksjon som rettar seg mot våningshus og driftsbygningar. Dette kan vere verneverdige bygningar i byar og tettstader, eller det kan vere bustadhus i tilknytning til landbruk, fiske, reindrift eller jakt. Dette er eit lågterskel tilbod for alle typar bygningar med kulturhistorisk verdi. Stiftinga UNI er den største økonomiske bidragsytaren til aksjonen.

#### Rydd eit kulturminne

"Rydd eit kulturminne" tilbyr skular, barnehagar og idrettslag stipend på kr 4000,- for å rydde og gjere det tilgjengeleg rundt eit kulturminne i sitt nærmiljø. Føremålet er at dette skal auke medvitet om lokale kulturminne, og gjere til at born og ungre vert stolte over nærmiljøet sitt. Ordninga får økonomisk støtte frå Sparebankstiftelsen DnB. Ordninga er basert på aksjonar som vert utlyste år om anna.

#### Riksantikvaren

Dei som eig eller forvaltar kulturminne kan søkje Riksantikvaren om tilskot til tiltak som til dømes istandsetjing, sikring eller skjøtsel. Riksantikvaren har fleire støtteordningar med ulike krav og for ulike målgrupper. Felles for ordningane her er at dei er retta mot eigarar eller forvaltarar av kulturminne med nasjonal verdi. Her finst òg ei tilskotsordning retta mot verdiskapingsarbeid - ei forutsetjing her er at kommune og fylkeskommune er aktive deltakarar i prosjektet. Meir informasjon er å finne på nettsidene til Riksantikvaren: <https://www.riksantikvaren.no/Veiledning/Tilskot>

10000 f.Kr

2000 f.Kr

1700 f.Kr

500 f.Kr

1000 1550

## 2. Kulturhistoriske tema i planen

- Førhistorie og mellomalder
- Bonde, fiskar, fangstmann
- Samferdsle og kommunikasjon
- Kyrkje og kristenliv
- Skule og utdanning
- Krig og okkupasjon
- Bustadhus
- Handel
- Industri

## Førhistorie og mellomalder

Steinalderbuplassen i Sildevågen

Det har vore gjort svært lite av arkeologiske undersøkingar på Fedje, og me har soleis eit spinkelt grunnlag for å seie noko om dei eldste periodane. Dersom me koplpar saman dei funna som er gjort med granskingar av vegetasjonshistoria på øya, er det likevel råd å dra opp nokre vesentlege liner. Funn av 80 flintstykke, flekker og avslag, på ein sauesti i Sildevågen, er det eldste sporet etter folk på Fedje. Dette viser at øya var brukt i steinalderen av folk som levde av jakt og fiske, truleg 4000-2000 f.Kr. Dei to neste spora er frå den tida då jordbruket slo gjennom på Vestlandet, frå kring 2000 f.Kr. Det eine er ein flintdolk laga i Danmark, moglegvis funne på Måsholmen i Husavatnet. Slike funn vert tolka som rituelle offer, gjort av menneske som produserte eit overskot av varer som kunne bytast mot luksusvarer frå fjerne område. Det andre funnet er dei vegetasjonshistoriske studiane av myrane på Fedje. Sedimenta avleira i myrane viser utviklinga av vegetasjonen etter siste istid fram til i dag. Her går det fram at samtidig med flintdolken dukka det opp mykje trekolstøv i myrprøvane, frå gjentekne, truleg menneskeskapte, brannar. Saman med kolpartiklane dukkar det ogso opp pollen frå planter som trivst der tamdyr beiter. Til saman er alt dette rimeleg prov på at Fedje vart teken i bruk som husdyrbeite kring 2000 f.Kr. - like tidleg som inne på fastlandet. Her ute fekk aktivitetane meir radikale konsekvensar enn lenger inne i landet. På den isolerte øya gjorde avsviing og beiting til at all skog forsvant, og til at dei særigne terrengdekkande myrane byrja å utvikle seg.

Vidare kjem to meir problematiske funn: moglege gravrøyser på Grønevollen sør for Brurevatna og moglege gravrøyser ved sida av kyrkja. Røysene på Grønevollen vart registrerte i 1965 som uvanlege formasjonar, truleg små steinrøyser med torv over. Oppå låg merkelege firkanta tuer som minte om overgrodd torv. I dag har vidare torvvekst, lyng og einer gjort til at dei ikkje lenger er synlege. At det eingong skal ha lege eit gravfelt med røyser ved sidan av kyrkja, slik Johan Vibe hevda i 1898, er ikkje usannsynleg. Dette ville vere ei typisk plassering, og det ville ha vore typisk at kyrkja vart plassert på ein slik heiden heilagdom på ein framskoten plass i landskapet, over den viktigaste hamna. Det finst ikkje synlege spor etter desse, me kan heller ikkje vere heilt sikre på kvar dei har lege. Men berre informasjonen om gravfeltet er viktig nok - dette er ein sterk indikasjon på fast busetjing før kristendommen og mellomalderen. Utan gravene ville det vere nærliggjande å tolke Fedje som eit fiskevær, ei sesongmessig fiske og fangstbusetjing, ogso i vikingtid og bakover i jernalderen. To andre funn er spor etter slike aktivitetar. Det eine er eit funn av sokalla myrpinnar - tilkveste eikestokkar ståande på line eller i ring i myr - på Vadneset i Storevatnet. Slike funn kan setjast i samband med fuglefangst, og i dei tilfella som er tidfeste andre stader i landet, skriv dei seg frå 200-1100 e.Kr., altso mykje av jernalderen og starten på mellomalder. Det andre funnet er eit skår frå ei klebersteinsgryte, truleg frå mellomalder, oppattbrukt som fiskesøkkje, frå ukjend stad på Fedje, moglegvis frå Moldøyna.

Det er freistande å tenkje seg at aktiviteten på Fedje auka frå inngangen til yngre jernalder, kring 600 e.Kr. No skjedde viktige innovasjonar i skips- og båtteknologi, og det vestnorske landnåmet på Vesterhavsoyane tok til. I 1405 høyrer me for fyrste gong om Fedje i dei skriftlege kjeldene. Garden Husa er no i Munkeliv kloster si eige, ei gåve frå ein Tore, og er dette året bortbygsla. På 1500-talet viser Fedje eit hopehav mellom nordmenn og shetlendingar, og Fedje kan ha spela ei rolle som mellomstasjon mellom Vestlandsfjordane og Vesterhavsoyane sidan starten av landnåmet i vest. Og allereie i mellomalderen kan denne rolla ha vore særskilt knytt til handel. I 1518 vart det sendt 3 tønner salt til Fedje frå Bergen - truleg til salting av fisk for vidaresal. I 1519 er det registrert 12 skatteytarar på Fedje. Reknar me ein gjennomsnttsfamilie til kvar av dei får me eit overslag på 50 menneske på Fedje i slutten av mellomalderen.



## Bonde, fiskar, fangstmann



Fiskarar i robåt kring 1900 (foto frå Skogseth 1997).

Fiskarbonden var alltid *to* - det var kona som dreiv garden og heimen, og mannen som dreiv fisket på sjøen. Var her born, fall arbeidet med desse til kona, til eventuelle gutar var store nok til å ta del i sjøbruket. Her var klårt definerte kjønnsroller. Bakgrunnen for kombinasjonsdrifta var at silda, torsken og seien kom inn til kystane i store mengder vinter og vår. Då kom folk langvegs frå for å delta i fisket. Gardsdrifta hadde tvert om den striaste økta i onnene sommar og haust. Likevel - det var fisk å få ogso om sommaren, og våronna på land hadde tungt arbeid med hakke, spade og torvtaking. Heimefisket opna for at mannfolka kunne ta tak på garden i delar av døgnet. Om fisket og jordbruket kolliderte, var det fiskarkona som ogso tok børa med tungarbeid på land. Om mannfolka aldri kom heimatt frå havet, som so altfor ofte hende, laut fiskarkona greie for seg å sine vidare åleine.

### Gardsbruket

Kystlyngheia - det opne, skoglause heilandskapet langs kysten - er ikkje naturen åleine sitt verk. Dette er eit kulturlandskap skapte av fiskarbønder med eld og tamdyr. Tusenår med avsviing og heilårsbeiting med kystgeit og utegangarsau skapte eit landskap som naturen i dag er i ferd med ta tilbake.

Typisk hadde eit gardsbruk 8-10 sauer og 1-2 kyr. I tillegg kunne her finnast ei og anna geit og ein gris. Hest fanst mest aldri på Fedje. Her vart dyrka havre, og poteter i stadig aukande grad utetter 1800-talet. Åkrane vart brotne og røkta med hakke og spade, og gjødsla vart boren ut i kipe på ryggen. I våronna kunne mannfolka vere meir med, sidan det no var mest heimefiske. I sommaronna var dei gjerne lenger vekke etter silda, og kvinnene og ungdommen måtte ta mykje av innhaustinga. Jordbruket på Fedje var marginalt, men gav heilt avgjerande varer til hushaldningane i ei tid der desse ikkje fanst å få kjøpt i nærleiken: mjølk, smør, kjøt, havre og potet.

Potetkjellar på Fjellheim, Storemark.



Anna Koppen mjølkar på stølen på Husøyna (foto frå Skogseth 1997).

Den kanskje største endringa i denne drifta kom med etableringa av sardinfabrikken og dei mange kvinnearbeidsplassane i 1953. Ein konsekvens av dette vart at gardane slutta med kyrhald sidan stellet kom i konflikt med arbeidstida på fabrikken.

Det viktigaste anlegget på garden i tillegg til bustadhuset, var løa med floren. Dyra vart gjerne tekne inn seinvinters, ogso for å halde dei tamme og for å verne dei mot rovdyr. Løa var grindbygd og hadde ein lafta florsdel til dyra, nokre gonger kombinert med mur. I tillegg fanst det på nokre bruk eit eldhus som vart brukt som grovkjøkken og eit hus til lagring av torv, og i sjeldnare høve kvernhus, potetkjellar og smie. Gardsdrifta strekte seg ut i utmarka til lyngbeita, og her sør på øya kunne nokre bruk ha eigne stolar med sommarfjos til kyrne. Andre spor etter gardsdrifta er dei mange lange steingardane, nokre stader med innhegningar eller kve for sauene.

Til grunn for den store folkeauka som sette inn på Vestlandet mot slutten av 1700-talet, og prega heile 1800-talet, låg i stor mon ei nyvinning i jordbruket: *poteta*. Det gamle kosthaldet hadde vore fattig på C-vitamin, med mangelsjukdommar og svakt immunforsvar som konsekvens. Når bønder flest tok opp poteta, rik på C-vitamin og med høgt nærings- og energiinnhald, fekk dette store fylgjer for folkehelse og demografi. Poteta stilte krav til lagring: det skulle vere mørkt, kaldt, frostfritt og fuktig. Jord- og potetkjellarane er viktige minne om poteta sitt inntog.

### Fiskarkona

*Me minnest deg, fiskarkone,  
med alt her heime du sleit.  
Du lytta til havets tone,  
ditt ansvar var stort, - det me veit.*

*Åleine, med mannen på havet,  
der stod du så stolt og så sterk.  
Med handlekraft møtte du kavet,  
- så gjekk du til dagens verk.*

Fedje historielag, 2014





Fedje kommune har i si eige ei samling av eldre båtar og sjøbruksutstyr. Her to færingar. Foto: Fedje historielag.

### Sjøbruket

Sjøbruket sette ikkje spor i sjøen slik jordbruket gjorde på land. Brukshusa ved sjøen er ofte dei einaste faste kulturminna etter sjøbruket og fiskerinæringa. Husa ved sjøen har hatt ulike funksjonar:

- naust for lagring av båtar
- sjøbu/skjå til lagring av reiskap knytt til sjøbruk
- notbu, til lagring av not
- egnebu, til egning av line
- saltebu, til salting av fisk
- forrådsbu, til lagring av forrådsvarer (til dømes torv)

Vidare kunne husa ha fleire funksjonar samtidig, eller dei kunne endre funksjon over tid. Det er viktig å ta vare på dette mangfaldet i bruk og funksjonar. Brukshusa ved sjøen dannar typisk vidare kulturmiljø med fleire hus, strandline og gjerne andre anlegg som vorar, støer, kaiar, moloar og slippar. Minna frå sjøbruket finst i stor grad i lause kulturminne og i immaterielle kulturminne. Døme på det fyrste er båtene, fiskereiskapane og sjøhyra. Døme på det andre er fiskeméd - krysspeiling mellom landemerke som viser posisjonen til fiskeplassar, ofte knytt til topografiske særdrag på havbotnen.

Fiskereiskapane omfatta garn og not etter silda, snøre og line etter torsken, og snøre etter seien. Lina var relativ ny, og kom inn som ein meir spesialisert reiskap. Dei som dreiv linefiske kunne ogso ta mykje lange, brosmme og kveite. Fiskarane på steinalderbuplassen i Sildevågen brukte mest truleg sener til snøre. Det same brukte nok dei som dreiv husdyrbeite her ute gjennom bronsealderen. Lin vart dyrka her til lands i yngre bronsealder, hamp kjenner me frå yngre jernalder. Hamp skulle etterkvart bli leiande i fiskereiskap og tauverk. Men det er tvilsamt om hamp nokonsinne vart dyrka på Fedje. Tråd og tauverk var soleis tidleg ei handelsvare. I 1813 vart det norske importforbodet mot bomull oppheva, og utover 1800-talet utkonkurrerte bomull hamp. Både bomull og hamp måtte vedlikehaldast - reiskapen måtte vaskast og anten barkast i ein log av bork, tjøre og lyse, eller bløytast i ei blåsteinsoppløysing (koparsulfat). I 1950-åra kom so nylon i bruk til tråd, snøre og tauverk. Vidare hadde garna flæ eller kval (flytemidlar) av kork eller glas og søkker av stein eller bly.

Fullt sjøhyre var eit mykje spesialisert plagg: ein sid overdel, buserull, og ei vid brok som rakk til midt på

leggen, begge i heimegarva skinn impregnert med tran og tjøre. Nedst var skinnstøvlar med skaft som rakk heilt i skrittet. På hovudet sat ein breibremma skinnhatt med øyreklafter i vadmål, og snøring under haka. På hendene brukte ein strikka ullvottar med tomlar på kvar side slik at dei passa på begge hendene. Under skinnhyra var det vadmål, strikkaplagg, og lerret, gjerne i fleire lag. Dette var det spesialiserte sjøhyret, typisk for godt utrusta fiskarar på Lofotreis. Langt frå alle var utrusta like godt, og vadmålstrøya, våt, men varm, var nok det vanlegaste. Sjølv om dette hadde fungert i opne båtar i uminnelege tider, var forbettringspotensialet stort. I 1860-åra starta den norske industrielle produksjonen av regnhyre. Fyrst ute var *oljehyret* - stoff impregnert med linolje. Oljehyret dominerte lenge på Vestlandet, men etter siste verdskrigen vart det utkonkurrert av regnhyre med gummibelegg.

### Båtane på Fedje

Lenge var det den opne, klinkbygde robåten som var basis i fiskeriet - i storleikar rekna etter årepar eller rom mellom spanta. Denne var mykje godt uendra sidan vikingtida. Øya hadde ikkje skog, og det kunne aldri vekse fram noko båtbyggjarmiljø her ute. Som mange av stovene, vart båtane henta ferdige frå fastlandet. På 1800-talet får me eit innsyn i kva båtar som vart brukte gjennom skiftematerialet. Her går det fram at det var opne båtar, med og utan segl, i storleikane fire-, seks- og åtte-åra båtar, i tillegg til reine seglbåtar, gjerne partseigde (jekter). Dei tre viktige utviklingstrekk framover var: dekkta båtar, større båtar, og motorisering. Dei små opne båtane på Vestlandet gjorde turar til fjerne fiskefelt tunge, tidkrevjande, og farlege. Ein av dei store føremonene til fiskarane på Fedje var at dei budde nær felta.

I 1903 kom den fyrste båten med motor på Fedje. I 1915 hadde fiskeriflåten på Fedje 12 kravellbygde motorskøyter og 50 klinkbygde seksæringar. I 1922 var talet på motorbåtar auka til 53, og 22 av dei var båtar med dekk. Det store hamskiftet i flåten på Fedje var altså fyrste verdskrigen. Det skuldast ein kombinasjon av ein påbyrja, jamn trend, gode sildeår i nærrområda, samt sjølve krigen som gav gode prisar for silda. Men framleis i 1920 synes flåten mest fokusert på mindre båtar og kystfisket og drivgarnsfisket i farvatna nærast til. Investeringane, dels med lånte midlar, var store og dei fleste større båtane var no eigde i partsreiarlag. Samtidig vart kring 2/3 av fiskarane heilårsfiskarar, og den gamle fiskarbonden fekk et stort tilbakesteg. Ein hadde teke eit stort steg mot fiske som spesialisert næring og mot pengehushaldning. Det dyrare utstyret kravde at ein hadde jamt høge inntekter gjennom året, og dette gjorde ogso sitt til at andre attåttnæringar fall bort.

Vidare kom det som synest som eit tilbakesteg i utviklinga. Frå 1922 til 1930 aukar talet på opne båtar att - sjølv om dei er like store og med like stor motorkraft. Dette var i stor grad ein konsekvens av sviktande sildefiske, og overgang til snørefiske etter sei og torsk. Utover 1930-åra kom det ogso til ein del større båtar, og fleire av båtane fekk no radio - til stor hjelp med varsel om ver og fisk. I 1934 vart det skipa eit eige salslag for heimfiskarane på Fedje, med eige salskontor i Bergen og eigen føringsbåt frå 1938. Med M/K Sandholm på 47 fot og 30 hk, frå 1948 60 fot og 40hk, vart det ført levande sei og torsk til Torget i Bergen. Føringa av fisk til Bergen heldt fram til det kom kjølelager på Fedje i 1961 (Fedje Fryseri AS).

### Kval, brugde og størje

Sist i 1930-åra kom det kvalfangarar frå Tønsbergtraktene til Fedje, og det vart etablert kvalstasjon i Rognvågen. Fedjingane sjølv tok etter, og fyrste kvalkanonane vart monterte på lokale båtar i 1937. Det var fyrst og fremst større dekkta fartøy over 30 fot som vart tekne i bruk, og kval og brugde vart jakta med same utstyret. Sjølv desse båtane var ikkje fullgode i denne nye næringa, og like etter krigen vart det investert i større båtar og betre kanonar. Då kvalen forsvant frå kysten kring 1950, vart slike båtar heilt naudsynte i vidare fangst på fangstfelta kring Shetland. No starta derimot fiske etter størje med snurpenot, og i denne nisjen vart Fedje ein hovudbase. Kring 1950 var det 9-10 kvalfangstbåtar på Fedje. Denne flåten vart utvida og kvalfangstindustrien vart ei sær viktig næring utetter 60-, 70- og 80-åra. I 1986 kom so forbodet mot kommersiell kvalfangst, og næringa kollapsa. Sjølv om Noreg opna fangsten att i 1992, er flåten i dag redusert til berre ein båt på Fedje.

Både spora etter gardsdrifta og spora etter sjøbruket er i dag ferd med å forsvinne. Ogso lause kulturminne knytt til sjøbruket er viktig å ta vare på. Det er ogso viktig å ta vare på noko av det levde livet i løene, i nausta og i båtane. Dei som var 10 år i 1940 er i dag 90 år - det minkar fort ogso på tidsvitna.



## Bustadhus

Stormark rundt 1900, truleg det huset som vart flytt til Fjellheim i 1905 (foto frå Skogseth 1997).

Dei fyrste som slo seg til her ute i slutten av steinalderen, hadde godt med trevirke til husbygging. Utover i bronsealder og jernalder har dei i aukande grad måtte nytte rekved og materialar frå fastlandet. Stein og torv var viktige i den vestnorske byggjeskikken, og me må tru at desse materiala vart nytta maksimalt for å minimere trongen for trevirke. So langt tilbake som dei skriftlege kjeldene rekk, var bustadhuset den enkle røykstova, ofte i “tre-roms” plan med kove og gang. Når folk skulle kjøpe seg hus i Masfjorden, var det å kjøpe ei brukt stove eit rimeleg alternativ. Kanskje var dette stover som i fjordbygdsamanheng no var vorte små. Iallfall skal stovene på Fedje kring 1850 ha vore so små at det var vanskeleg å halde omgangsskule her ute - i slik grad at her kom eige skulehus allereie i 1851, lenge før mange andre bygder på fastlandet.

Dei eldste husa på Fedje i dag er typisk resultat av ein lang prosess. Ser me vekk frå Kremmarholmen, finst det fem hus med bygningsdelar frå før 1875. Det byrja med ei lafta stove henta som byggjesett, ny eller brukt. Ei tid seinare vart det bygd til ei stove til, med gang og kove mellom stovene, kanskje ogso ein skut i eine kortvegen. Desse vart bygde saman til ei lemstove med lem over kvar av stovene, med lappskifer på taket. Dette skjedde ofte i samband med dei store utskiftingane av innmarka i perioden 1896-1900. Hus måtte no uansett flyttast, og mange nytta høvet til å byggje om, byggje til eller byggje nytt. Seinare vart desse lemstovene ofte bygde vidare på - taket vart teke vekk, fleire omfar vart lagde på til to fulle etasjar, og bislag bygd til. På dette vart sett nytt tak med ei eller to arker. Mange hus fekk no ogso kjellar - eit viktig rom for lagring av matvarer, fyrst og fremst potetene. No kom ogso skikken med utedo - anten som eit frittstående bygg eller i tilknytning til flor eller fjøs. Gardsdrifta her ute kunne aldri gje overskot til ekstravaganse i bustadhusa. Det kunne derimot dei nye spesialiserte fisket i mellomkrigstida. Dei store flotte bustadhusa med skifertekte mansardtak og lån frå jugendstil og ny-klassisisme, er framles iaugefallande.

Under andre verdskrigen bringa okkupasjonsmakta store mengder trematerial i form av brakker til øya. Etter krigen vart denne ressursen nytta til fulle med oppattbruk. Fleire av bustadhusa på Fedje, samt ungdomshuset, er ombygde tyskarbrakker. 1950-åra kom med mange nyvinningar: no kom nye beresystem, ei mengd nye materialar, og bygging etter teikning. Husbygging vart no montering av eit ferdighus, etter teikning og etter standardiserte mål. Med skipinga av Husbanken i 1946 tok staten eit viktig grep for å auke takta i bustadbygging for folk flest. I dag er om lag halvparten av alle bustader i landet husbankfinansierte. Straumen kom til Fedje i 1954, samtidig som ei rad nye apparat vart tilgjengeleg, og revolusjonerte inventaret i husa: elektrisk komfyr, kjøleskåp, varmtvannstank og støvsugar. I tiåret etter kom fjernsyn og frys. Samstundes stilte husbanken krav om bad eller dusj og toalett i alle lånefinansierte hus. Frå dei fyrste masseproduserte husa kom på marknaden i 50-åra, har husbankmodellane sett sitt tydelege preg på kvart av tiåra fram til i dag.

Mange av bustadhusa som er tekne med i planen her er ombygde og tilbygde. I tillegg til at ombyggingane ogso kan verdsetjast som kulturhistorie, får husa ogso verdi gjennom å representere levde liv på dei ulike bruka.



## Handel

Edith Herøy i landhandelen på Stormark, truleg i 1950-åra (foto frå Skogseth 1997).

Handel eller varebyte i større skala og i organiserte former, ser me tydelegast med byrjinga av bronsealderen og frametter. I yngre jernalder ser me framveksten av byar og kaupangar, og denne perioden er eit vesentleg utviklingssteg i handelshistoria. Til same tid kom innovasjonar i skips- og båtteknologi, og sjøvegs kontakt vestover. Det vestnorske landnåmet på Vesterhavsoyane starta allereie kring 600 e.Kr., og kanskje spela Fedje ei anna rolle no frametter enn tidlegare. Dei eldste skrivne kjeldene er noko sprikande. Presten i Lindås hevda midt på 1700-talet at Fedje fyrst vart busett av engelskmenn og skottar, og at nordmennene fyrst kom kring 1550. Hopehavet med øyane i vest går fram ogso i andre kjelder: Ola Persen på Fedje hadde i 1567 ogso odelsjord på Shetland. Men dei eldste kjeldene viser at norske personnamn dominerer på Fedje i 1518-19. No var den norske arva på Shetland sopass nær at Shetlendingar vart rekna som nordmenn av tollstyresmaktene heilt fram til 1580. Mest truleg var Fedje ein viktig mellomstasjon i den sokalla Skottehandelen, der vestnorsk tømmer og produkt i tre, mellom anna ferdige båtar eller halvfabrikata, vart bytte mot korn, brød, tekstilar, fisk, brennevin og tobakk. Fedje kan also allereie no ha fått ei særskilt rolle knytt til handel.

Handelen vart tidleg forsøkt regulert, og då særleg i favør av dei framveksande byane. Den første reguleringa me kjenner er frå 1250. Det vart no forbode å fare i kjøperd om sommaren. Sidan kom det forbod for utanlandske handelsmenn å handle direkte med bøndene. I 1299 kom det første generelle forbodet mot handel på bygdene - og då fyrst og fremst mot mellomhandel, og ikkje handel direkte mellom produsent og konsument. Mot slutten av 1300-talet vart alle som hadde varer å selgje pliktige å tilby desse i kjøpstaden i sitt distrikt. Mykje av desse reguleringane hadde som formål å styrke ein framveksande klasse av rike bykjøpmenn. Når ein Ola er nemnd å drive handel på Fedje i 1519 kan det vere at Ola hadde tilhald på Holmen med velsigning frå styresmaktene. Iallfall vart det vitna 200 år seinare at det hadde vore kremmarleie på Fedje i uminnelege tider. I 1665 vart namnet *Kremmarholm* brukt fyrste gong om det eine av tre bruk på Holmen. Ein viktig bakgrunn for utviklinga av handels- og gjestgjevarstadane langs kysten var forordninga frå 1648 om “Skydsferd til lands og tilvands, samt Giestgiverier i Norge”. Med denne vart handelsstaden på Fedje del av eit fasttømra nettverk av kremmarleie langs kysten. I 1702 vart dette nettverket vidare regulert med byprivilegia for Bergen. Berre borgarar i Bergen kunne drive kremmarleie, og tal og lokalisering skulle regulerast gjennom statlege privilegium. Kremmarleiet på Fedje, i det største fiskeværet i Hordaland, var naturleg nok eit av desse. Desse kremmarleia skulle also eigast av bergensborgarar og drivast av ein gesell på staden. I over 200 år frametter var Kremmarholmen ein av dei viktigaste handelsstadene i leia i Nordhordland, før han bukka under i 1890. Frå 1860 hadde Kremmarholmen ekspandert med landhandel - den fyrste på Fedje. Alle dei privilegerte gjestgjevarstadene møtte motgang då nye handelslover i 1840-åra opna opp for fri handel på landsbygda. Landhandelen på Kremmarholmen møtte konkurranse frå to nye landhandlar - Stenborg og Holmen. I omlag 40 rårde Stenborg og Holmen grunnen. I 1924-åra kom so i tillegg butikken til Hertelius Hansen (“Pernillebutikken”), i 1934 Ludvik Husa med “Løllebutikken”, i 1935 Oswald Berg med landhandel på Storemark, og i 1938 Alfred Børhaug med “Filialen”. Den “opphavlege” handelen med fisk, heldt fram. I 1934 vart det skipa eit eige salslag for heimefiskarane på Fedje, med eige salskontor i Bergen og eigen føringsbåt frå 1938. Føringa av fisk til Bergen heldt fram til det kom kjølelager på Fedje i 1961 (Fedje Fryseri AS).

## Samferdsle og kommunikasjon



Fyrvaktarfamilien på Holmengrå fyr i 1920-åra (foto frå Skogseth 1997).

Sjøen er, og har vore, vegen her ute - sjølv i bilen sin tidsalder. Ikkje berre levde Fedjingane av og ved havet, dei levde ogso midt i den maritime hovudleia. Å hjelpe andre å finne vegen vart ogso ein vesentleg del av mangesysleriet deira, so langt bak som saga rekk.

### Utkikkspunktet Fedje

Vi kjenner til at losar vart brukte i vikingtid, og at bruk av los vart vanlegare på 1200-talet. I landslova frå 1274 er dei nemnde som *leidsogumadr* - mannen som fortel om leia. Det greske ordet for styrmann - *pedota* - vart på italiensk til *piloto*. Denne nemninga vandra so nordover, og nådde oss med forenklinga *lootz* og *lods*. Allereie i mellomalderen fanst det yrkeslosar og losverksemda var tildels lovregulert, og allereie på 1200-talet vart losane nekta å organisere seg. Dette var mykje av årsaka til at konkurranse og kniving prega losverksemda heilt fram mot 1900. Losane var sertifiserte, men dei var på mange vis sjølvstendig næringsdrivande som måtte konkurrere om oppdraga. Konkurransen omfatta å speide etter skip, og å verte fyrste los ut til skipet. Losyrket var difor eit særleg farefullt yrke - fyrst ut, tydde å leggje ut i dårlegare ver og fare lenger ut, enn dei andre. Den faktoren som gjorde mest for å sikre losane si verksemd, var utviklinga av særlege losbåtar med dekk frå omlag 1850. Me veit lite om losverksemda på Fedje før på 1800-talet, anna enn at Fedje låg slik til i leia at her må ha vore ein sterk lostradisjon. I 1801 var det ein person med losing som hovudnærings, truleg ein fastlos, og 9 med losing som attåttnærings, truleg reservelosar. I seinare folketeljingar er truleg ikkje reservelosar tekne med, og det er talt 3 fastlosar i 1845, og berre ein i 1865 og 1875. Moglegvis hadde losverksemda sitt høgdepunkt kring 1850, men det er ogso sannsynleg at mange hadde losing som attåttnærings i siste halvdel av 1800-talet. Losane var underlagt admiralitetet, og var soleis del av det sjømilitemare forsvarsverket. Under Napoleonskrigane, fyrste og andre verdskrigen, fekk losane på Fedje viktige roller.

Fedje trafikksentral



Fedje var det nordlegaste punktet i *Den vestenfjeldske kystsignallinje* skipa i 1808 under Napoleonskrigane. Her vart sett opp ein optisk telegraf med vakthytte med kikkert som måtte vere bemanna kontinuerleg, ofte av lokale losar. Telegrafan var ei mast med to armar med to nummerluker på kvar arm. Med denne kunne mannskapet oppe på Fedjebjørnen, det høgste punktet på Fedje, sende og motta 120 ulike nummersignal, som kunne tolkast via ei kodebok. Signala vart tekne oppatt på ein repeterstasjon på Fedje lenger nord. Kvar denne låg er noko uklårt. Truleg var den Vestenfjeldske lina knytt til den Nordenfjeldske som opphavleg starta i Kristiansund. Etterkvart vart ho ført ned til Stad, og i løpet av 1811 ned til Kinnfjellet. Sørøver frå Fedje var neste stasjon på Nordøy i Hernar, og vidare gjennom åtte stasjonar før Bergenhus festning. Den Vestenfjeldske lina brukte berre det gamle systemet med flagg fram til 1810. Dette året kom det optiske master ogso i denne lina. Ved krigens slutt låg det føre planar om å byggje ut telegrafsystemet til ogso å omfatta signal til sivil bruk. Men den optiske telegraflina var dyr, og etter 1814 vart systemet lagt ned.

Under neste krig, fyrste verdskrigen 1914-1918, vart det skipa ein nøytralitetsvaktstasjon på Hesthaugen på Fedje. Det vart stor etterspurnad etter losar, men ved krigsutbrotet i 1914 var det berre ein einskild los på Fedje. Losttenesta på Fedje vart sentral gjennom desse krigsåra. Frå 1929 vart det skipa ein permanent kystvaktstasjon her, og hausten 1939 vart denne bemanna med ein fast tilkallingsstab på fire mann, pluss to ekstra, med ein liten peilestasjon på Vidnappen. Våren 1940 kom so vaktstasjonen på tyske hender og vart utgangspunktet for bygginga av den mest omfattande radarstasjonen i Hordaland. Etter krigen heldt Kystvakta fram med vaktstasjonen på Hesthaugen - to losgutar gjekk ei tid daglege vakter på haugen. I 1953 vart det sett opp ei loshytte på tuftene etter den store Wassermannradaren, og i 1956 vart det kjøpt inn ei losskøyte knytt til stasjonen. I 1970 vart det sett opp ein stor losstasjon på same staden. Når so det skulle byggjast ein ny trafikksentral for Vestlandet i 1992, vart denne plassert over fleire generasjonar utkikkspunkt på Hesthaugen. Underst ser me framleis radarbunkeren til den tyske okkupasjonsmakta.

### Fyra på Fedje

I 1841 vart fyrvesenet skipa og over hundre fyr vart bygde langs norskekysten i tiåra fram mot 1880. Kystfyra var dei kraftigaste og var meinte som fyrste landkjenning. Innseglingfyra skulle hjelpe båtane inn til leia, der leifyra tok over. I tillegg fanst mindre fiskefyr som lyste berre i fiskesesongen. Fyrste fyret på Fedje var opphavleg planlagt på Holmengrå, men etter synfaringar i 1851 vart Hellisøy i sørenden av Fedje valt i staden. Hellisøy fyr sto ferdig i 1855, eit moderne kystfyr med det andre støypejernstårnet i landet, og skulle ogso sikre innsiglinga sørøver mot Bergen. I 1892 vart det bygd fyr ogso på Holmengrå, dette for å sigre innsiglinga nordover til Sognesjøen.

### Hamna Fedje

Andre delar av den maritime infrastrukturen var sjømerke, bøyer, fortøyingsanlegg, hamner og moloar. Lenge var det private handelsmenn som gjorde tiltak med hamner, merking og fortøying, i den grad slikt vart gjort. Anlegg for sikring av hamnetilhøva, både i Kyrkjevågen og elles på Fedje, går truleg langt tilbake. På 1700-talet byrja det offentlege i stadig større grad å ta ansvar for trygging av den maritime ferdselen. Fyrste steg var organisering av losvesenet i statleg regi. Like etter, i 1735 kom ei forordning om at kvar kjøpstad skulle ha sin eigen hamnekommisjon. I 1841 vart so Statens Havnevesen etablert. Likevel gjekk det lang tid før staten byrja å gjere tiltak utanfor byhamnene. Staten bygde ut til saman fire fiskerihamner på Fedje: Kyrkjevågen, Moldøysundet, Rognsvågen og Æskjeret. Statsboltane, fortøyningsboltane med kvite og svarte merke, er i dag viktige minnesmerke etter Kystverket si rolle på Fedje.

### Rutebåt, post og telefon

I 1880 vart Lindås og Masfjorden Dampbåtlag skipa, og i 1884 vart "Horden" sett inn i trafikken på Fedje. Fedjingane måtte lenge hente posten inne i Kilstraumen. I 1895 vart Fedje endeleg poststad, og posten vart etterkvart ført med det nye Dampbåtlaget. I 1910 vart det lagt telefonline i sjøen til Fedje. Ved inngangen til fyrste verdskrigen var øya i havet also knytt mykje sterkare til omverda enn før. I 1920 kom radioen til Noreg, og ei viktig grunngeving for utbygging av mediet var å kunne sende vervarsel til fiskarane. I løpet av 1930-åra kom radioen ogso til Fedje. I 1930-åra starta A.Bergsvåg opp privat passasjerrute til Bergen med båten "Prektig". I 1970 kom so ferjekaien og ferjesambandet med MF Fedjefjord er i dag livlina og einaste kollektive transportsambandet mellom øysamfunnet og fastlandet.

## Kyrkje og kristenliv



*Gamlekyrkja og bedehuset i 1930-åra (foto frå Skogseth 1997).*

Fedje er ikkje nemnd som kyrkjestad i mellomalderen. I 1636 er kyrkja fyrste gong nemnd, då som eit anneks til Lindås. Dette skal ha vore eit lite korshus i tre, omlag der kyrkja står i dag. I 1657 vart det bygd ei ny kyrkje på same staden, ogso dette eit mindre tømra bygg. Frå 1679 vart det so lagt gravplass til kyrkja. Denne kyrkja stod til 1888, då ho vart riven og ei større trekyrkje reist på same staden. I 1939 vart so denne ogso riven og dagens kyrkje vart reist og vigsla i 1941.

Fedjekyrkja delte prest med Lindås, og det vart naturlegvis heller sjeldsynt med preik i kyrkja - berre fire gonger i året. Fedjingane hadde sjølvsagt eit åndeleg liv utanom desse preikesundagane, og skulen gjorde sitt til at alle hadde eit tilhøve til den kristne trua. Kyrkja forvalta ogso dei store overgangsritane i livet - med dåp, konfirmasjon, giftarmål og gravferd.

Mange nye, til dels samanvovne, vindar bles over Vestlandet i siste halvdel av 1800-talet. Det store hamskiftet i jordbruket, åndelege vekkingar og ideen om organisasjonar eller foreiningar. På Fedje var det misjonsforeiningane som var fyrst ute, som so mange andre stader. Ole B. Koppen skal ha vorte omvend då han var innom eit kristent møtelokale på ei bergensferd, moglegvis Misjonshuset i Bergen. På Fedje søkte han saman med Steffen Stormark, og saman starta dei arbeidet med å skipe den fyrste foreininga på Fedje, *Fedje indremisjonsforeining* i 1892. Same hausten vart dei innmelde i Lindås og Masfjorden fellesforeining for Indremisjonen. Omlag samstundes vart det skipa ei misjonskvinneforeining, til dels av dei same familiane. Kvinneforeininga arbeidde både for indremisjonen og Det Norske Misjonselskap, gamlemisjonen. Foreininga heldt stand heilt til ut i 1970-åra.

Dei fyrste møta vart haldne i skulehuset, men det kom snart på tale med eit eige bedehus. Vedtak vart gjort, og Ole B. Koppen gav tomt til bedehuset. I 1905 vart so bedehuset "Salem" vigsla. Dette vart ein viktig møtestad for folket, og allereie same jula vart det her for fyrste gong helde juletreffest på Fedje. I 1923 kom den utvandra fedjing Rasmus Husa, no metodistprest, på vitjing til Fedje. Han heldt ei rekkje møte i bedehuset denne sommaren, og dette er rekna som den fyrste verkelege vekkinga på Fedje. I dei store sildeåra, frå fyrste verdskrigen frametter, heldt ogso den Indre Sjømannsmisjonen til i bedehuset i vintersesongane.

Etterkvart kom det til sundagskule med tilhald i bedehuset, og i 1930 åra vart det ogso skipa ei ungdomsforeining av Indremisjonen og eit musikkor. Seinare kom det til ei lang rekkje kvinneforeiningar for ulike andre misjonsforeiningar, alle med basarar i bedehuset.

Det friviljuge kristne arbeidet sentrert rundt bedehuset "Salem", har vore ei sentral kulturell kraft på Fedje, heilt fram i 1970-åra. Bedehuset verka slik ogso som samfunnshus og storstove.

## Skule og utdanning



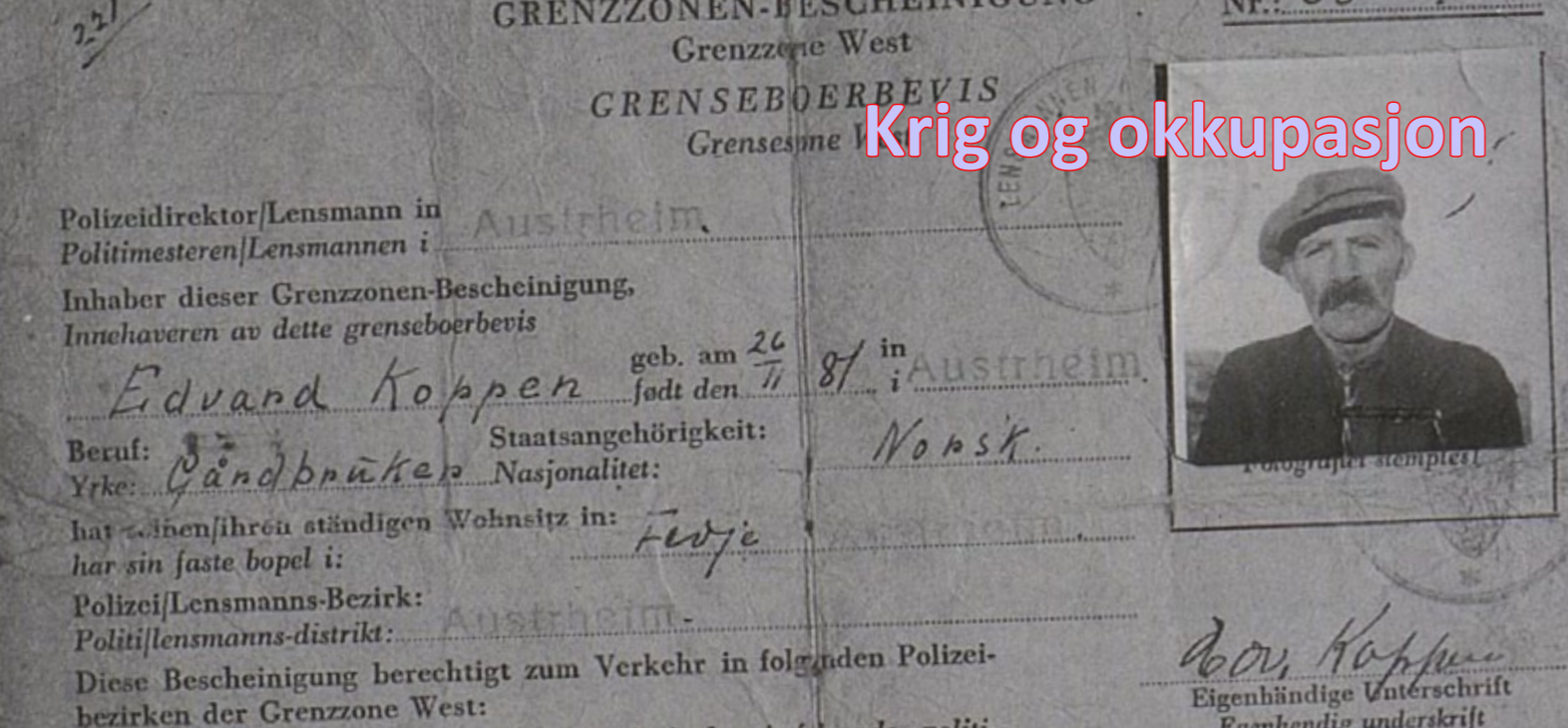
*Skuleelevane på Fedje skule i 1915 (foto frå Skogseth 1997).*

Mykje av bakgrunnen for den velstandsutviklinga me har sett dei siste 150 åra, er å finne i skule- og utdanningsvesenet. Noreg var ikkje eit fattig og ukunnet land i 1900 heller - faktisk var me mellom dei rikaste i Europa. På denne tida hadde me høgast levealder i verda, og var best å lese i verda. Lesekunna og fridommen til å organisere seg er nemnde som to viktige forklaringar på dei gode levekåra her oppe i nord.

Det var statskyrkja som var pådrivar for leseopplæring - i aukande grad etter reformasjonen. Det var viktig at folk kunne tileigne seg kunnskap gjennom skrift - fyrst og fremst då kristendomskunnskap. På 1700-talet breidde nye idear om kunnskap og opplysning om seg i Europa. Medan opplysningsideane sør i Europa vart fremja i opposisjon til kyrkje og presteskap, var det tvert om prestane, "potetprestane", som vart agitatorar for mindre radikale idear om opplysning i Noreg. Ordninga med konfirmasjon vart innført i 1736, og medførte skjerpa krav til kristendomskunnskap. Den fyrste skulelova kom i 1739 - og la grunnen for omgangskulen. Skulehaldaren, han sjølv utan særleg utdanning, reiste rundt og heldt skule i stovene i skuledistriktet. Men no var trass alt lesing, skriving og rekning dei viktigaste faga saman med kristendomskunnskap.

I 1860 kom den sokalla fastskulelova, som i alle høve vart ein milepæl i skulehistoria. Her vart stilt krav om faste skular med dedikerte skulebygningar, skuletida vart utvida, fagkrinsen vart utvida, og lærarutdanninga vart styrkt. Lova bar òg med seg ei demokratisering av skulevesenet sidan formannskapa no skulle skipe lokale skulestyre. For Fedje sin del var tanken om fasteskule allereie fødd - fordi folk hadde so småe hus at det var uråd å halde skule der. Allereie i 1838 vart det ved kongeleg resolusjon slege fast at det skulle skipast fast skule i leigd skulehus på øya. Skulen skulle haldast i sommarmånadane, ungane fekk fri i fiskesesongen vinterstid, og skulen vart i byrjinga halden i hus leigd av landhandlaren på Kremmarholmen. Dette var heller ikkje tenleg, og innbyggjarane sette i gang innsamling til eige hus. Fedje skulle slik få sitt eige skulehus allereie i 1851, ni år før fastskulelova. Fedje, som ikkje vart eige herad før i 1947, vart på grunn av denne særskilde ordninga med fastskulen, i praksis eigen skulekommune frå 1860. Dette skulehuset, ei gammal røykstove, etterkvart påbygd med lem og forlengd, var i bruk heilt fram til 1912. Dette året sto nytt stort skulebygg ferdig, i to etasjar med kjellar: med sløydsal, vaskerom, to klasserom, lærarrom, og to lærarbustader. I 1895 vart det skipa eigen skulekrins for Stormark. Her òg kom det ynskje om eige skulehus, men dette let vente på seg (sjå nr. 101). Endeleg i 1922 sto skulehuset for Storemark krins ferdig. Dette er det einaste av dei gamle skulehusa som står att i dag - dei to fyrste skulane på Fedje er begge vekke.

Fedje som hadde ein relativt kummerleg start på skulesoga, skulle i etterkrigstida gjere nybrottsarbeid. Fedjeplanen vart han kalla, eit forsøksprosjekt med 9-årig skule, med ein klasse for kvart årstrinn. Denne vart sett ut i livet i 1964 i nytt skulebygg, Sentralskulen, som sto ferdig i 1960. Med denne vart ogso Storemark krins slegen saman med Fedje krins. Både det nye skulebygget og Fedjeplanen var medvitne tiltak for å motverke at ungdommen flytte frå øya. Fedjeplanen vekte interesse både innanlands og utanlands, og i 1970 var det komme 50 skular etter same prinsippet.



Grensebuarbeviset til Edvard Koppen (foto frå Skogseth 1997).



Torvindustrien på Stormark i 1903 (foto frå Skogseth 1997).

## Krig og okkupasjon

## Industri

Fedje var ein sentral lekk i den maritime infrastrukturen på Vestlandet, og den tyske krigsmakta skulle komme til å ta eit kraftig grep om øya. Krigen sette spor både på land, i sjøen og i folkeminnet.

I løpet av dei fyrste vekene etter krigsutbrotet tok tyskarane Holmengrå fyr, og sette opp ein kystvaktstasjon med luftvernforvar. Like etter gjekk dei i land på Fedjelandet og starta opp eit storstilt anleggsarbeid. På Hesthaugen hadde losane hatt utkikkspost, og før krigen hadde det vorte etablert ein nøytralitetsvaktpost her. No måtte los Martin Karlsen ta ned huset sitt for å gje plass til okkupantane sine anlegg. På Vidnappen vart det sett opp eit nytt og løyndomsfullt apparat med dekknamn *DeTe Gerät*. Dette var ein Freya-radar, og denne radarposten på Søre Vidnappen i *Kriegsmarine* sin regi, kan ha vore den fyrste i Noreg. Denne var truleg operativ allereie hausten 1940. Kort tid etter hadde *Luftwaffe* operativt eit identisk apparat på Hesthaugen. I løpet av dei fem krigsåra vart Fedje bygd ut til den største og mest omfattande radarstasjonen i Hordaland. På det meste var kring 400 tyske soldatar stasjonerte på Fedje. Anlegga vart bygde av tvangsflytte franske og belgiske arbeidarar, og norske arbeidarar. I 1944 flytte *Kriegsmarine* sin kontigent og sine anlegg over til forsvarsanlegga på Fjell. *Luftwaffe* heldt fram og sette i gang med det truleg mest omfattande enkeltanlegget på Fedje. Det vart skote ut stein frå fjellet, og denne vart frakta med jernbane opp på Hesthaugen. Med denne, samt store mengder betong og armeringsjern, vart det bygd ein *regelbau*-bunker som fundament for ein enorm fjernvarslingsradar. Dette var ein Wasserman-radar med 40m høgt tårn. *Regelbau* tyder at bunkeren vart bygt etter forskriftene med tanke på materialkvalitet, armeringsgrad og dimensjonar. Alle andre anlegg på Fedje var typisk i kvaliteten “feltmessig utføring” eller “forsterka feltmessig utføring”. Dette var likevel robuste anlegg som framleis er intakte.

Øya her lengst vest, med sitt gamle hopehav med Shetland, vart viktig i Shetlandsfarten. Her vart folk som hadde komme på kant med okkupasjonsmakta, og ungdommar som frykta tysk arbeidsteneste og krigsdeltaking på den tyske austfronten, frakta i tryggleik til Shetland og vidare. Som elles på øyene langs kysten, var det få, om nokon i det heile, som sympatiserte med okkupasjonsmakta og nazismen. Trass lange krigsår, gjorde dette samhaldet til at frigjeringa og det lokale oppgjeret etter krigen, vart smertefritt.

Ubåtkrigen som rasa i leia kring Fedje sette spor som framleis er brennaktuelle. Vraket etter ubåten U-864 lasta med kvikksølv vart oppdaga i 2003 på 150 meters djup utanfor Fedje. Sidan har det vore ein hard strid mellom fedjefolket og styresmaktene om korleis kvikksølvlasta best skal sikrast. I dag er det løyvd 30 millionar til tildekking av lasta. I 2013 vart vraket etter ubåten U-486 “offisielt” oppdaga - denne hadde fedjingane allereie visst om lenge. Spora på havbotnen etter u-båtkrigen har gjort krigshistoria særleg aktuell på Fedje. Saman med den store mengda godt bevarte krigsminne på land, har me soleis særskilt gode forutsetningar for formidling av krigshistorie.

Utanom gardsdrifta og fisket, var handelsyrket det eldste her ute. Til tider fanst det ein bakar knytt til landhandelen, kanskje ein skomakar og ein smed, men oftast berre som attåttnæringar til fisket. I tillegg kom pengeøkonomien og kjøpevarer kom tidleg til øya gjennom kremmarleiet. Utskiftingane førte med seg mykje byggjeaktivitet og det vaks fram ein marknad for eigne bygningsmenn kring 1900. Den fyrste kimen til industri kom med etableringa av Fedje Torvkompani allereie i 1875. Drifta gjekk smått dei fyrste tiåra, men særlig under fyrste verdskrigen fekk mange sesongarbeid her. Dei viktigaste følgjene av torvindustrien var at det vart slutt på væreigarsystemet, sidan torvkompaniet straks tok til å selje ut bruka, samt at ei heilt ny bygd vaks fram på søre halvdel av Fedje. Soga om torvindustrien med jernbanedrift på Fedje er eineståande og fascinerande, men ho har til no vore lite granska. Det synest ogso å vere få spor att etter drifta.

Etterkvart som mannfolka søkte til eit meir og meir spesialisert fiskeri, mangla det arbeid for unge kvinner. Dei hadde viktige tørnar med salting i saltebuene, men det var knapt nok. Feie Fiskarlag kjøpte tomt på Vågeneset og bygde større kaianlegg her i håp om å få etablert eit fryselager. Dette fyrste forsøket stranda på grunn av manglande elektrisk kraft. Seinare klarte fiskarlaget og kommunen derimot å lokke Chr. Bjelland & Co til å etablere ein hermetikkfabrikk på tomten. Denne kom i drift 1952/53, to år før det kom kraftline frå land. Fabrikkens skulle bli ei hjørnesteinsbedrift gjennom meir enn 40 år og sysselsette omlag 60 personar, 45 av dei

Chr. Bjelland & Co, fabrikk nummer 8.



kvinner. Med utfordringane knytte til kraft og vasstilførsel løyste i løpet av 1950-talet, kunne planane om eit fryseri på nytt takast fram. I 1961 opna Fedje Fryseri AS på Stenborg. Dette vart ein viktig servicestasjon for fiskarane på Fedje, og det vart etterkvart ogso eit viktig slakte- og pakkeanlegg for oppdrettsnæringa. I 1987 vart Fedje Havprodukt skipa, og slo seg etterkvart saman med fryseriet under namnet Fedje Røykeri AS. I 1995 vart sardinfabrikken lagt ned. I 2008 brann lokala til Fedje Røykeri (det gamle fryseriet), og verksemda vart lagd ned etter dei omfattande skadane. Med dette var det slutt på industriell fiskeforedling på Fedje etter 65 år. I 1997 etablerte Havstad Tinn seg i lokala til sardinfabrikken. Tinnstøyperiet heldt stand fram til 2007. I dag held mikrobryggeriet Northern & Co til i det gamle fryseriet.

I mellomkrigstida etablerte firmaet Kjøbmannskjær frå Tønsberg seg med Feie Tranfabrikk A/S med kvalstasjon og trankokeri i Rognsvågen. Her vart kokt olje frå kval og brugdelever til byrjinga av 1960-talet. I 1968 etablerte Hordafisk S/L seg på tomta med formjølsfabrikk. I Rognsvågen kom det ogso mekanisk verksemd kring 1970, utvida i 1978 under namnet Kleppe Stålprodukt AS. Føretaket gjekk konkurs, og Fedje Mekaniske Verkstad A/S vart etablert i staden i 1980. Dette var lenge ei hjørnesteinsbedrift, ogso etter at fiskeforedlingsindustrien vart lagt ned. Fedje Mekaniske Industrier vart lagt ned i 2016.

I dag er det private næringslivet på Fedje i stor grad knytt til sjøfart og offshore, med trafikksentralen og losstasjonen, Buksér og berging, og kursverksemda Uniko AS. I tillegg er her verksemder knytt til kolonialbutikk, reiseliv, drosje, rørleggar, anleggsarbeid, bryggeri og bygningsarbeid.

### 3. Kulturminne og kulturmiljø i planen

*På rekkje og rad på sardinfabrikken... (Foto Digitalt Museum)*





## 1. Nord-Tangen

Nord-Tangen er det nordligaste av dei tre bruka på Tangane. Kulturmiljøet er i dag eit av dei beste og mest autentiske døma på fiskarbondbruket på Fedje. Dette var truleg det eldste av Tangenbruka, og det var nok her brukaren på den einbølte garden Tangen heldt til i 1563. I 1637 er dei andre bruka komne til, og dette bruket vert då kalla Ytter Tangen. Sidan vart namnet Nord-Tangen. Landskylda, eller leiga som leiglendingen her måtte betale, var 1/2 våg fisk på 1600-talet. I 1723 hadde familien på Nord-Tangen to kyr, for a dels på tang og tare, og dei sådde 1/8 tønne med havre og kunne hauste innatt 1/4 tønne. Det er då klart at det var fisket som var viktigast - og torsk, sild, sei og lange er nemnde som dei fremste. Utover 1800-talet kjem sauehaldet og potetdyrkinga i tillegg til kyrene og havren. Me høyrer ogso om mangesysleri. Martinus Kristiansen som dreiv bruket saman med kona Maria Hansdotter kring 1900, var ogso skomakar. Son hans, Martin Tangen, var fiskar og døydde ung av tuberkolose. Broren, Mikal Tangen var salsmann der for Feie fiskarlag. Mikal fekk reist det våningshuset som står i dag kring 1925, og gamlehuset som sto lenger vest vart rive. Mikal døydde i ei eksplosjonulukke i Bergen i 1944. Det vart då systera Maria Tangen og mannen Ole Fanebust som overtok bruket. Dei hadde allereie i 1938 fått skild frå tomt og reist grunnmur til eige hus. Då broren døydde i 1944, overtok dei hovudhuset, og grunnmuren er den som ligg her i dag. Maria og Ole var dei siste som dreiv Nord-Tangen, og hadde eit par kyr og 8-10 sauer. Ole var i tillegg fiskar og veg/steinarbeidar.

Bygningsmassen omfattar løe, torvhus, smie, naust og sjøbu med gavlutstikk for vindespel og våningshuset med utedo. Løa er eldst, og reist i perioden 1875-99. Ho vart eingong korta inn litt, og seinare vart det tilbygd silo i sida. Løa var i bruk fram til kring 1950. Sidan 1974 har bruket vore nytta som feriebusstad.



## 2. Stuberg-Børshaug

Den som går i land frå ferja, kan oppleve eit samanhengande miljø langs Sjønesvegen vestover frå kaien. Fyrst kan ein oppleve naustmiljøet - dette ser ein gjerne best frå piren på kaien. Etter veggen får ein på høgre handa fyrst bustadhuset på bruket Stuberg, bygd i 1907 av Lars Stuberg, påbygd i 1972. Dei hadde før hatt tunet sitt der ferjekaien er i dag. Lars dreiv som fiskarbond her i 50 år, gjennom fire ekteskap. Sonen Hilmar dreiv vidare meir spesialisert som fiskar, og eigde i båtane Samson, Feiebjørn og Aslaug.

Vidare kjem ein til Vika (br. 28). Endre Andersen og Brita Monsdotter dreiv fiske og jordbruk her frå 1865 til 1898, og bygde bustadhuset som står i dag. Huset fekk sidan ny grunnmur, og i 1957 vart huset bygd høgare og fekk tilbygd ark. I huset vart det drive handel i ein periode før 1915, truleg av Endre Endresen Wiken. I det som seinare vart kjøkken var det framleis att butikkyller kring 1915. Løa frå slutten av 1800-talet står framleis - grindbygd med florsdel i lafta tømmer og teglsteinsmur.

Lenger ute kjem ein til Brotet (br. 16). Her dreiv Gjert Bertelsen Bråte (1881-1944) og Gina Karlsdotter frå 1910 til 1961. Gjert var fiskar og handla med fisk på Torget i Bergen, medan Gina styrte bruket med eit par kyr og nokre sauer. Gardsdrifta vart lagt ned kring 1950. Bustadhuset bygde dei i 1910. Løa er eldre og vart flytta hit frå Bråtemyra etter utskiftingane i 1890-åra. Dette var i far til Gjert, Bertel Andersen, si tid. Han dreiv ogso som urmakar. Løa er grindbygd med lafta florsdel. Halve løa vart riven kring 1960. I stranda nedanfor ligg to sjøhus til bruket, sett opp til same tid som løa. Halvparten av det lange naustet vart brukt til lagring av torv.

Vidare ut kjem ein til feltet med fråskilde tomtar kalla Børshaugen. Dei fyrste som bygde her var Bertel Engelsen og Olina Rasmusdotter, kring 1880. Sørstova i bustadhuset her vart flytta frå Masfjorden, og fyrst sett opp lenger oppe på haugen. Nordstova, kjøkken og kammers kom til før 1900, medan bislag og tilbygg kom seinare. Bertel var fiskar og fiskehandlar, og medeigar i i M/K Fisken som førte fisk til Bergen. Olina dreiv med spinning og veving i tillegg til husstellet.

Kulturmiljøet femner om mykje av Fedjehistoria - frå det gamle fiskarbondetilveret, via spesialiseringar mot handel og fiskeri, til ferjekaien frå 1970 som knytte øya til veggen og bilen.







### 3. Kremmerholmen

Fedje har vore eit handelssete heilt attende i mellomalderen, og dette har nok heile tida lege på holmen midt i hovudhamna på øya. Me høyrer soleis om ein Ola som driv handel her i 1519. På eit ting tidleg på 1700-talet vert det vitna om at det hadde vore kremmerleie på Fedje i uminnelege tider. I 1665 vert namnet *Kremmerholm* brukt fyrste gong om det eine av tre bruk på Holmen. I over 200 år frametter var Kremmarholmen ein av dei viktigaste handelsstadene i leia i Nordhordland, før han bukka under i 1890, delvis for konkurranse frå handelen på Steinborg. Alle dei privilegerte gjestgjevarstadene møtte motgang då nye handelslover frå 1848 opna opp for fri handel på landsbygda. 100 år etter, i perioden 1991-2008, vart Kremmarholmen forsøkt gjenoppliva med overnattingstilbod, gjestehamn og restaurantverksemd.

Ein viktig bakgrunn for utviklinga av handels- og gjestgjevarstadane langs kysten var forordninga frå 1648 om "Skydsferd til lands og tilvands, samt Giestgiverier i Norge...". Med denne vart handelsstaden på Fedje del av eit fasttømra nettverk av kremmarleie langs kysten. I 1702 vart dette nettverket vidare regulert med byprivilegia for Bergen. Berre borgarar i Bergen kunne no drive kremmarleie, og tal og lokalisering skulle regulerast gjennom statlege privilegium. Kremmarleiet på Fedje, i det største fiskeværet i Hordaland, var naturleg nok eit av desse. Desse kremmarleia skulle altoe eigast av bergensborgarar og drivast av ein gesell på staden. Til handelssetet låg ogso heile Vestkanten, slik at bøndene her var leiglendingar under Kremmarholmen. Ofte var faktisk heile Fedje eigd av dei same eigarane

Kulturmiljøet Kremmarholmen omfattar i dag: hovudbygningen og sjøhuset, samt tufta etter ei stove med Prestekammerset, ytst på holmen; to jordkjellarar og ein brønn på haugen bakom, og eit naust sør for desse.

Hovudbygningen sitt opphav er knytt til to ulike tradisjonar. Den eine fortel at ein handelsmann frå Hammerfest reiste han i 1650-åra. Den andre hevdar at Danckert Krohn flytta han hit frå Sogn på 1700-talet. Bygningen kviler på bolverk på oppmura fundament i sjøen. På 1800-talet fekk bygningen eit tilbygg i vinkel som husa krambua. Bygningen fungerte som bustadhus fram til 1969. Sjøhuset, ogso eit vinkelbygd anlegg, omfatta ei bu til salting av fisk, og lagerrom.

Sjølve overnattingstilbodet på Kremmarholmen vart i stordomstida dekkja av Prestestova og eldhuset som låg ved sida av. I dag er berre restar av tufta etter Prestestova att av dette komplekset.

Naustet med båtøppteikk vart bygd i regi av Kristoffer Kahrs (1818-1874). Han og familien budde i den sokalla Prestestova, og overlet etterkvart handelen til broren Arnold Kahrs på nabobruket. Dei gjekk soleis over til gardsbruk og fiske. Naustet er grindbygd med 9 grinder, der nokre av stavane har merke etter flytting. Naustet vart brukt til lagring av båtar og turking av høy. Prestestova var del av det eldre anlegget på Kremmarholmen. Namnet skriv seg frå at presten budde på Prestekammerset i stova her når han var på Fedje. Siste leigetakarane i Prestestova flytte ut i 1947. Huset kom til nedfalls og vart fjerna i 1960-åra.

Med ein ny verneplan for gjestgjevarstadene på Vestlandet vart det starta opp ei vøling av anlegget på Kremmerholmen i 1978, i regi av Fortidsminneforeninga. I 1990 overtok Fedje kommune anlegget, og gjennomførte ei større restaurering og ombygging. I 1991 opna anlegget på ny, no gjennom det familieeigde aksjeselskapet Kræmmerholmen AS, og ein forsøkte å gjenopplive den gamle gjestgjevarverksemda i ny drakt. Det var komme køyreveg heilt fram til hovudbygningen, det vart sett opp ei rad havstover for å stette overnattingstilbodet, og det vart skipa eit sjøbruksmuseum i det gamle sjøhuset. I den gamle krambua var det komme moderne storkjøkken med restaurantdrift og serveringslokale i hovuddelen. I dag er dei "nye" havstovene selde ut til private, medan hovudbygningen er renovert til privat bustad.





#### 4. Statsboltane

Fortøyningsfeste har vore heilt avgjerande i det me kan kalle den maritime infrastrukturen langs vestlandskysten. Dette har vore ei gløymd gruppe kulturminne, men som er lyft fram siste tiåra. Det er mellom anna forska på eigna metodar for å ta vare på boltane.

Slike fortøyningsfeste går langt tilbake i tid, og på Fedje veit me at hollendarane fekk slege ned boltar på 1700-talet. I andre delar av landet er det kjent jernboltar tilbake til slutten av 1500-talet.

Dei fleste av staten sine fortøyningsfeste vart sette opp etter 1827. Fyr- og Merkevesenet hadde ansvar for vedlikehald av boltane i perioden 1860-1922, og Statens Havnevesen heldt fram frå 1922 til ut i 1950-åra. Sidan den gong har fortøyningsfesta lege utan vedlikehald verken av jerndelane eller dei malte merka.

På Fedje er det ei stor mengd statsboltar etter standarden T-boltar i jern merka på berget med kvit sirkel med svart rand og senter. Fedje Historielag har starta opp eit prosjekt med å registrere og kartfeste statsboltane, og å få måla opp att merka. Denne planen omfattar soleis ikkje noko oversyn over kjende statsboltar.



#### 5. Kystlyngheia

Kystlyngheia er ein menneskeskapt landskapstype som finst langs Atlanterhavskysten frå Portugal til Lofoten. På Vestlandet vart prosessen sett i gang ved gjennombrøtet for jordbruket kring 2000 f. Kr. Dei fyrste bøndene gjekk i gang med nedhogging av skog og brenning av undervegetasjon for å skape beiteland for husdyra. Gjennom dei neste 4000 åra fram til i dag har desse landskapa vorte heldne i hevd og utvida gjennom heilårsbeiting og stendig avsviing.

På Fedje er danninga av kystlyngheia studert gjennom analysar av sediment frå myrer og vatn. Desse studiane viser at Fedje har mellom dei eldste kystlyngheiene i landet. Allereie 2000 f.Kr. fekk lauvskogen, som før hadde dekkja øya, ein kraftig tilbakegang, og veik plassen for røsslyng og beiteplanter som tepperot og smalkjempe. Saman med dei nye planteartane dukkar det ogso opp trekolstøv i analysane. Forklaringa er mest truleg at dei fyrste bøndene har føretrekt øya her ute til beitemark - her var sjøen gjerde, og dyra var trygge for rovdyr. Dei har hogd eller svidd av skogen, svidd av undervegetasjonen, og kolet frå elden har lagt seg saman med pollenstøv i sedimenta på botnen av småtjørnane. Seinare generasjonar av bønder har heldt ved like beitelandskapet. Etter siste verdskrig byrja ei stendig nedlegging av gardsbruk på Fedje - siste kyra vart send til slakt i 1960-åra, og stadig færre heldt sau.

Dei fyrste bøndene skapte eigentleg to naturtypar på Fedje som i dag begge er truga. I tillegg til den eigentlege kystlyngheia, førte ogso avsviing og beiting til danning av *terrengdekkande myrar*. Denne naturtypen kjenner med best her til lands langs skoggrensa i fjellet på Vestlandet. Her oppe er myrane danna naturleg. På Fedje derimot er det den tidlege avsviinga og beitinga som har skapt dei. Først når myrane vert 3500-4000 år gamle klarer dei å dekke terrenget slik me ser på Fedje. Det er med andre ord snakk om særskilt gamle, samanhengande myrområde. Nett desse myrane var det jo som skulle gje dei seinare fiskarbøndene på Fedje brensel, og som vart grunnlaget for den industrielle stordrifta på torv med Fedje Torvkompani.

I dag er søre halvdel av Fedje framleis prega av ein mosaikk av kystlyngheie og terrengdekkande myr, med innslag av klåre spor etter folk, med steingardar og torvtak.



Flyfoto, Fedje historielag.

## 6. Hellisøy fyr

Hellisøy fyr sto ferdig i 1855, og var då det andre fyrtårnet i støypejern i landet. I 1902 brann fyrvaktarbustaden ned og det vart reist nytt hus, samt eige hus for fyrassistenten. Fyret vart elektrifisert med straum frå land i 1954, og automatisert i 1989. På grunn av at her ogso var ein meteorologisk stasjon, vart ikkje fyret nedbemanna før i 1992. Kulturmiljøet omfattar det 32,5m høge støypejernstårnet, med 3. ordens linseapparat frå 1903, naust, maskinhus, bustad og tuft etter assistentbustad, samt det støypte veganlegget med bru. Hellsøy fyr er vedtaksfreda og fredinga omfattar heile holmen. I dag er Hellisøy fyr tilrettelagt for reiseliv med overnatting.

## 7. Holmengrå fyr

Det var eigentleg her det fyrste fyret var tenkt - men etter å ha synfare landingstilhøva, vart fyret i staden plassert på Hellisøy. I 1892 vart det likevel reist fyr på Holmengrå, med fyrlykt direkte på taket på fyrvaktarbustaden. I 1947 vart det bygd eit radiofyr her, og året etter vart fyrvaktarbustaden gjort om til hyblar, og assistentbustaden vart riven og seld. I 1955 vart fyret elektrifisert og maskinhuset med det 35,5m høge tårnet vart bygd. Som følgje av den auka aktiviteten med oljeraffineriet på Mongstad, vart det i 1975 montert ein radarstasjon (racon). I 1986 vart so fyret automatisert og avfolka. Ver- og landingstilhøva her ute har alltid vore vanskelege, og førte til utfordringar både i byggeperiodane og for fyrfamiliane i driftsperioden. Dette har òg gjort til at det førebels ikkje er planar om tilrettelegging av Holmengrå fyr i reiselivssamanheng.

Flyfoto, Fedje historielag.



## 8. Fjellheim

Søre delen av Fedje var lenge stølsbeite og torvmark til fiskarbøndene i nordenden av øya. Årsaka var at jorda var endå skinnare her enn i nord, og her var dårlege hamnetilhøve. Med etableringa av torvindustrien vart det laga betre hamn på Æskjeret, og dette la grunnlaget for etablering av nybrottsbruk på Stormark.

Brørne Mikal, Knut og Steffen Olsen frå Svellingen i Øygarden var mellom dei fyrste rydningsmennene på Stormark. Mikal Olsen og Agata Mathiasdotter slo seg ned på Stensland (br 6) i 1884. I 1905 flytte dei med seg huset hit og vart nybrottsfolk på Fjellheim. Årsaka var at Mikal var reserveassistent på Hellisøy fyr 1894-1918, og førte posten ut til fyret. Her på Fjellheim vart dei næraste granne til Hellisøy fyr. Dei hadde ogso husdyr, og elles var nok hovudnæringa fiske. Sonen Ole Mikalsen Fjeldheim og kona Elina Olsdotter tok over og dreiv bruket frå 1905-1953. Ole var ogso reserveassistent på Hellisøy og førte posten ut til fyret til 1939, slik som faren hadde gjort. Tredje generasjon, Mikal og Gunnhild Herøy, sette seg opp nytt hus på fråskild tomt i 1938. Mikal var sjomann, og seinare fyrbetjent på Hellisøy frå 1946 til 1954.

Kulturmiljøet omfattar gamlehuset der søre stova er frå før 1884, noko yngre løy og naust, vakre steingardar, kve, potetkjellar, og ruin av naust som tilhørde fyret og kystverket (frå 1854). Huset til tredje generasjonen på Fjellheim frå 1938 er i tillegg eit godt døme på nøktern førkrigsarkitektur. Kulturmiljøet på Fjellheim viser korleis det vestlandske mangesysleriet ogso kunne kombinerast med fyrdrift i eit marginalt område for jordbruk.





## 9. Torvindustrien

I 1875 vart heile Fedje seld til Fedje Torvkompani. Torvkompaniet byrja straks å selje dei tidlegare leigde bruka til oppsitjarane, og nye parsellar til nybrottsfamiliar. Desse fekk rett til torvtaking til eige bruk, mold, beite, lyng, tang og tare, naust og veg. Kompaniet heldt att rett til landlott, østers og østersbankar. Ved hamna ved Æskjeret vart det bygd eit lagerskur for torva, og skinnegangar frå denne opp og innover til torvmyrane. Det gjekk smått med torvdrifta dei fyrste tiåra, og det vart ei rekkje eigarskifte. Seinare tok drifta seg opp att, og då fyrste verdskrigen forskipla importen av kol til byane, vart det stordrift på Stormark. Torvdrifta sysselsette mange, både kvinner og menn, i sesongen som varte frå våren til midtsommars: mannfolka spadde og kasta torva opp. Kvinner og born frakta torva til turkeplassen. Etter 2-3 veker var torva halvturr, og ho vart då *krakka*, det vil seie, sett opp og snudd med våtsida ut. Når torva so var heilt turr, vart ho lasta i jernbanevognene og køyrt til lagerhuset i hamna. Ogso krakkinga, lastinga og frakta var kvinnearbeid. Frå Bergen kom so slepebåtar med lastepremmar som vart lasta med torv frå lagerskuret, og slepa attende til byen. Kring 1920 tok den kommersielle drifta slutt.

*Foto frå Skogseth 1997*



## 10. Æskjæret

Den lange moloen som i dag vernar om Stormark hamn og Æskjeret vart bygd i 1930-åra i regi av Kystverket. Både på land og langs moloen finst ei rekkje gamle statsboltar (fortøyningsboltar). Dette er ein verhard kyst, og moloen frå 1930-åra var ei vidareføring av hamneanlegga som vart bygde i regi av den kommersielle torvindustrien frå 1878 til 1920. Før moloen kom måtte båtane dragast på land i uver - og motorbåtar måtte køyrast til Sildevågen eller i hamnene nord på Fedje. Inst i hamna sto lagerskuret for torva, der skinnegangen frå torvmyrane enda. I hamna fekk ogso nybrottsfolka på Stormark naustrett, og det er desse nausta som framleis pregar hamna saman med yngre naust.

Hamna vart sentrum her sør på Stormark, slik som nord på Fedje. Ved knutepunktet mellom hamn og veg starta Oswald Berg opp landhandel i 1935. I denne bygningen dreiv skiftande eigarar landhandel fram til 1962.





## 11. Mortavika

Brørne Mikal, Knut og Steffen Olsen frå Svellingen i Øygarden var mellom dei fyrste rynningsmennene på Stormark. Steffen Olsen og Kari Arnesdotter fekk bygselskontrakt på dette bruket i Mortavika i 1884, og vart sjølveigarar i 1916. Dei hadde truleg med seg ei stove bygd kring 1880, som vart sett opp her i 1884. Kring 1915 vart det bygd til ei stove i sør. Nytt bislag kom til i 1941. Frå den tidlege nybyggjartida finst ogso eit grindbygd torvhus. Murane etter løa og utedoen er framleis synlege. Nord for tunet ligg ei ruin etter sommarfjosen som Steffen bygde. Denne var i bruk til 1950. Lengst aust, i sjølv Mortavika, finst steingardar og ruinar etter eit naust. Dette er leivningar etter naustet til "Stav-Ola". Stav-Ola var truleg den aller fyrste nybyggjaren på Stormark. Ogso han kom frå Øygarden, og hadde fyrst vore husmann på Stavesundholmen i Austrheim, og fekk namn etter det. I 1880 slo han og kona Anna Jansdotter seg til lenger inne på Stormark. Huset deira vart seinare flytta til Øygarden att.

## 12. Hesteneset

Ragnhild Larsdotter og Andreas Eriksen slo seg til her i 1862, og leigde plassen av Jørgen Langeland på Kremmarholmen. Dei sette truleg opp hus her med det same. Dette skal ha brunne ned, og det vart sett opp eit nytt. I 1894 vart plassen skild ut som eige bruk, og son deira, Thomas, vart sjølveigar same året. Dotter hans, Anna Marie Thomasdotter gifte seg med Andreas Berntsen i 1916, og dei tok seinare over bruket. I 1918 vart det bygd nytt bustadhus, og det gamle vart bygd om til den løa som står i dag. Det ovalhogde tømmeret i florsdelen, som må vere frå den gamle stova, tyder på at det var eit gammalt hus som vart sett opp her etter brannen. Naustet er grindbygd med 5 grinder - ogso dette var truleg eit tilflytta, eldre bygg. I 1964 vart det bygd veg ut på neset, eller rettare, holmen.



## 13. Lislemlen krigsminnemiljø

Ute på den vesle halvøya Lislemlen er det registrert til saman tre anlegg etter okkupasjonsmakta. Det eine er ein godt bevart kanonbrønn for ei nærforsvars feltkanon, med to ammunisjonsnisjer og dekningsrom. Delar av dreieskinna til kanona er intakt. Dei to andre anlegga er spor etter uttak av stein i berget. Det er elles ein fortøyningsbolt i berget ytst på neset.



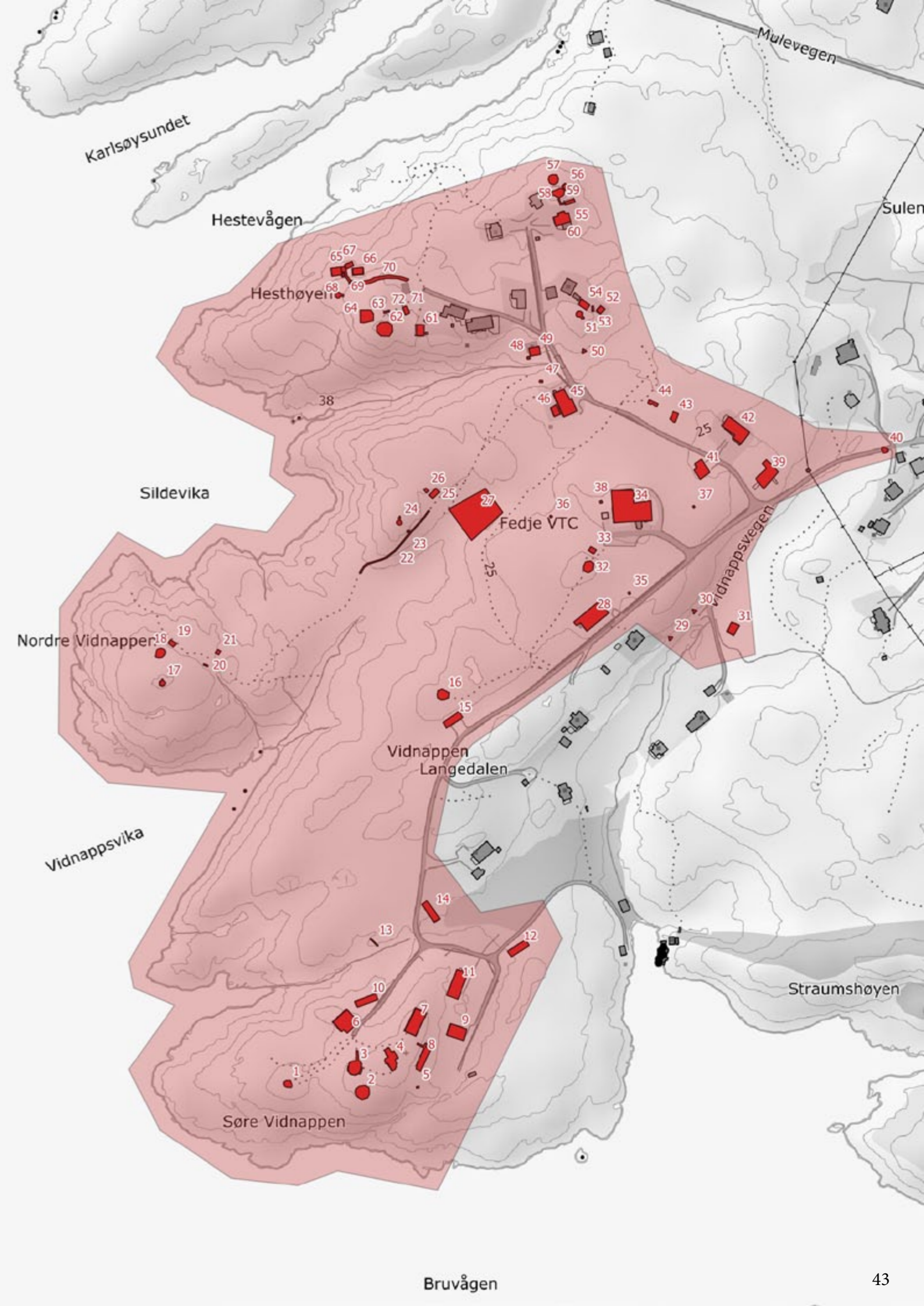


## 14. Vidnappen - Hesthaugen krigsminnemiljø

Det mest forseggjorde tyske anlegget på Fedje var *regelbau*-bunkeren bygd som fundament for den enorme Wassermann fjernvarslingsradaren. Dette vart gjort i slutten av krigen, og var kulminasjonen av okkupasjonsmakta sin aktivitet på øya, samtidig som Wassermann-radaren var endepunktet i ei rivande utvikling i radarteologi i krigsåra.

Fedje var i utgangspunktet ein flymeldepost med kodenamn "Fichte". To våpengreiner, *Luftwaffe* og *Kriegsmarine*, hadde kvar sine anlegg med forlegningsbrakker, administrasjonsbrakker, messebrakker, sjukestove, bad, garasjar, stallar, store fjellanlegg og vegar, i tillegg til radar- og lytteanlegga med operasjonssentral, og forsvarsanlegga. Heile vegnettet innanfor portstolpane lengst aust i miljøet, er tyskbygd. Til saman er meir enn 70 enkeltminne registrert innanfor hovudområdet frå Søre Vidnappen i sør til Hesthaugen i nord.

*Luftwaffe* etablerte sine anlegg fyrst på Hesthaugen og Lislemlen, medan *Kriegsmarine* hadde radarstasjon og eit øvingsbatteri på Søre Vidnappen. Begge greinene hadde i 1941 radarar av typen Freya. Etterkvart fekk *Luftwaffe* oppgradert til ein Würzburg D radar. Sommaren/hausten 1944 drog *Kriegsmarine* seg ut frå Fedje, medan *Luftwaffe* utvikla sine anlegg vidare og etablerte seg ogso på Søre Vidnappen. Dei sette no opp to Würzburg Riese radarar på Søre- og Nore Vidnappen.





## 15. Toskarhaugen krigsminnemiljø

Maria Kristensdotter Husa var pensjonert lærarinne, og fekk skøyte på tomta her oppe i 1929. Huset skal ho ha fått sett opp i løpet av 1930-åra. Toskarhaugen ligg høgt og fritt, og her oppe var bygd vindmøller både før og etter krigen - desse laga straum som vart nytta til å lade radiobatteria i bygda.

Den tyske okkupasjonsmakta såg òg verdien av høgdedraget. Dei kværsette huset og bygde ut eit forsvarsanlegg her oppe med fleire bunker- og nærforsvarsstillingar, retta både nordetter og sør etter.



## 16. Sildavågen, steinalderbuplass

I 1971 vart det her plukka opp 80 flintstykke. Nokre av desse er sokalla flekker, altså langsmale, planmessige avspaltingar slege frå ei flintblokk. Slike flekker var vanlegast i bruk heilt i byrjinga av steinalderen, og so igjen i yngre steinalder, før jordbruket (4000-2000 f.Kr.) Høgda over havet peikar mot tidleg del av dette siste tidsrommet - då låg staden på eit strategisk nes der to sund møttest. Lokaliteten er automatisk freda (ASK 97125), og funna ligg på Universitetsmuseet i Bergen (B 12593).



## 17. Vadneset, myrpinningar

På Vadneset sør i Storavatnet er det funne tilkvesste pinnar i eik som truleg sto i ein ring tvers over neset. Slike funn, kjende som *myrpinningar*, er eit typisk kystfenomen og kjent frå heile norskekysten. Siste tjuve åra har ni ulike funn vorte datert med C-14 metoden, og desse plasserer seg alle frå 200 til 1100 e.Kr., altså yngre romartid til og med vikingtid. Anlegga vart truleg brukte til fangst av fugl. Lokaliteten har uavklart vernestatus (ASK 111941).



## 18. Fagravollen

Her vart det i 1965 registrert 3-4 moglege steinrøyser dekkja med "rare" torvformasjonar. Lokaliteten er registrert som gravfelt og er automatisk freda (ASK 11942). I dag er det vanskeleg å sjå att røysene, og det er neppe mogleg å finne ut nærare kva dette eigentleg kan vere, utan georadar eller arkeologiske prøvegravingar.



## 19. Mogleg gravfelt ved kyrkja

Johan Vibe nemner i 1896 at det skal ha lege eit gravfelt ved Fedje kyrkje i 1881 (Fett 1976). På dette grunnlaget er lokaliteten ASK 111944 definert som mogleg gravfelt, med status som "fjerna". Det må òg understrekast at kartfestinga er høgst usikker - det har aldri funnest andre indikasjonar enn orda "ved kyrkja". Likevel kan posten vere eit greitt varsko i framtidige byggjesaker i dette området.





## 20. Fedje kyrkjemiljø

Dagens kyrkje vart bygd på tomten etter førre kyrkja i 1941, då som den fjerde kjende kyrkja på staden. Dagens kyrkje er ikkje listeført, men *kyrkjestaden* er registrert i Askeladden med uavklart vernestatus. Dette er meint som eit varsko om at det kan finnast spor etter tidlegare kyrkjer i grunnen, frå seinmellomalderen, som vil vere automatisk freda. Truleg vart det reist eit hus her som fiskeværskapell allereie i seinmellomalderen. Dagens kyrkje er bygd i stein etter teikningar av Ole Halvorsen.



## 21. Bedehuset

Bedehuset vart bygd av Fedje indremisjon i 1905. Bygget er utvida fleire gongar og har sidan starten òg fungert mykje som eit samfunnshus og storstove for fedjesamfunnet.



## 22. Koleragravplassen

I 1849 braut det ut kolera i fleire fiskefelt på kysten. Dei små og kummerlege overnattingstilhøva, samt at fiskarar frå mange ulike område låg tett saman, gjorde smittefaren høg - òg for samfunna der fiskarane høyrde heime. Det vart skipa eit kolera-helseråd for prestegjeldet og mellom tiltaka var oppretting av eigne koleralasarett og eigne koleragravplassar. Det vart òg skipa eigen gravplass på Fedje. I dag er det laga ein eigen minnelund her som i tillegg minner om dei som kom bort på havet



## 23. Kommunehuset

Dette huset vart bygd i 1941 med materialar frå gamlekyrkja. I 1947 fekk nyskipa Fedje herad skøyte på tomta med huset, og har sidan den tid hatt tilhald her. Fram til 1965 var det leigetakarar i øvste etasjen.



## 24. Skulehuset på Storemark

I 1850 var stovene på Fedje sagt å vere for små til å halde omgangsskule i, og det vart reist eige skulehus i 1851. Då bygda Storemark byrja å vekse fram, vart det skipa eigen skulekrins for Storemark i 1897. Likevel gjekk borna her til skulen i nord til kring 1914. Frå 1914 av vart det helde omgangsskule i krinsen, fram til 1922 (sjå nr. 101). Då stod eige skulehus ferdig, teikna og bygd av Hans Famestad. Her vart det helde skule fram til krinsen vart slegen saman med Fedjekrinsen i 1960.



## 25. Fyrbetjentbustad

Otto Karl Nordby og Anne Lise Nordnes fekk frådelt denne tomta i 1960, og sette opp huset i 1962. Bygningen var opphavleg bygd på Helligøy i 1903 som bustad for fyrbetjenten. Då drifta på fyret frå 1959 ikkje lenger trong kontinuerleg bemanning, vart assistentbustaden ståande tom, og sidan flytta hit.



## 26. Bustadhus, Åsheim

Gotfred Gullaksen og Petra Koppen, begge fødte på Fedje, kom heimatt frå Brooklyn, New York, i 1932. I 1934 fekk dei reist dette huset på tomta utskild frå Kopper. Gotfred hadde arbeid som malar, og tok no til med fiske. Han vart seinare medeigar i M/S "Sversling", 63 fot med ein 50hk Wickman, bygd i 1949. Huset er seinare endra noko med tilbygg i nordaust og veranda i sørvest.





### 27. Bustadhus, Fjæreide

Gotfred Tangen og Inger Helene Rognø fekk sett opp dette huset i 1935 på tomt utskild frå Eide. Huset har mykje til felles med huset på Kopper (sjå over). Gotfred var fiskar og eigde saman med Malvin Tangen båten M/S "Brødrene", 34 fot med ein 17hk Rapp, bygd i 1932.



### 28. "Løllebutikken" med våningshus

Lars Bertelsen og Berta Malena Johannesdotter var husmannsfolk utan jord, og fekk sett opp huset her i "Kroko", truleg i 1890-åra. Lars var fiskar og fiskehandlar. Sonen Lars Husa starta i 1934 landhandel i eige bygg nedanfor vegen, kjend som "Løllebutikken". Trappa opp til bustadhuset vert kalla "Lølletrappo". Landhandelen varte til 1975. I 1977 vart huset ombygd og påbygd, og her var kafédrift frå 1978 til 1981. Seinare er huset innreia til overnatting for turistar. Sefrak ID 1265 102 2 (bustadhuset)



### 29. "Filialen"

Alfred Børhaug fekk skøyte på denne tomte i 1938 og sette opp forretningsbygg med husvære. Fleire eigarar og leigetakarar dreiv landhandel her fram til 1985. Bygget vart kalla «Filialen».



### 30. Tuften

Edvard Hansen og Hansina Ivarsdotter sette opp eit hus på denne tomte kring 1905. Edvard vart sidan los, og dei flytte huset til Hesthaugen i 1921. Når so Fedje vart okkupert i 1940, måtte familien rive huset for å gje plass til tyske forsvarsanlegg. I mellomtida, i 1933, hadde Edvard sett opp nytt hus her, og når krigen kom flytte dei inn i dette. I kjellaren vart det drive kafé, og det vart òg drive overnattingsverksemd, mellom anna for losar.



### 31. "Pernillebutikken", Solberg

Hertelius Hansen og Pernille Andrea Pedersdotter sette opp huset her i 1924. Hertelius var fiskar medan Pernille sto for drifta av daglegvareforretninga i underetasjen fram til 1955. Forretninga vart drive vidare av andre eigarar fram til 1986. Sidan har underetasjen husa mellom anna gåve- og klesbutikken "Snellene" og turistinformasjonen i turistsesongen.



### 32. Holmen

Ditlef Olsen Mongstad var handelsmann på Mongstad, og fekk skild ut tomt frå Kremmarholmen og reist bygg her i 1905. Her dreiv han landhandel fram til 1911 gjennom ein betjent. Sonen Olaf Mongstad flytte hit og tok over handelen i 1911. Han gjennomførte andre byggjetrinn i 1916, og her vart no landhandel, fiskemottak, sildesalteri og bakeri. Holmen var sentral gjennom Fedje si stordomstid med sild, kval og størje. Her vart drive kolonialforretning fram til 1985. Etter dette vart her ei rekkje eigarar og verksemdar, og ei rekkje ombyggingar.



### 33. Sardinfabrikken

Chr. Bjelland & Co etablerte i 1953 hermetikkfabrikk nummer 8 på Fedje. Fabrikken vart ei hjørnesteinsbedrift gjennom 40 år og sysselsette omlag 60 personar, 45 av dei kvinner. I 1981 vart alle produsentane av hermetisk sardin slegne saman til Norway Foods AS. Dei heldt stand på Fedje fram til 1995, då vart sardinfabrikken lagd ned. I 1997 etablerte Havstad Tinn seg i lokala til sardinfabrikken, og heldt til her fram til 2007. I dag har verksemda FAB. NR. 8 gitt nytt liv til dei gamle lokala som er ombygde til kafé, pub, restaurant og overnatting.



#### 34. Løe med flor, Mulen

Grindbygd løe med 4 grinder, lafta saueflor og gjødselkjellar. Tidlegare var her ei halvtেকkje til sauehus, medan det sto kyr i floren. Løa vart sett opp av fyrste brukarane her, Johan Langeland og Marie Nordfonn mellom 1900 og 1905. Grindene har flyttemerke, og har truleg stått ein anna stad tidlegare. Johan var fiskar medan Marie var fyrste jordmora på Fedje.

Sefrak ID 1265 101 2



#### 35. Sjøbu og ruin, Mulen

Dei første åra etter at sjøbua blei bygd var det salteri her. Eternitt vart lagt på taket i 1960 på sørsida, og i 1990 vart det lagt aluminiumsplater på taket på nordsida. Verkstadrom i nord-vest delen.

Ved sida av bua ligg murar etter eit torvhus.

Sefrak ID 1265 101 3-5



#### 36. Bustadhus, Kongestø

Ole Karlsen Nestang og Brita Rasmusdotter sette seg opp ei stove her i 1897, og fekk skøyte på tomte i 1906. Dei hadde ikkje jord, og Ole var fiskar. Ole og Brita fekk heile 10 born. I 1954 vart huset bygd til i sør og vest, og taket vart lyft opp. Ogso sonen Konrad som overtok, var fiskar. Son hans igjen var fiskar og kvalfangar, og medeigar i M/S Bruvåg.

Sefrak ID 1265 101 6



#### 37. Naust, Kongestø

Grindbygd naust med 7 grinder, bygd av Ole Karlsen Nestang i 1897 eller like etter. Halvtেকkja er av uviss dato.

Sefrak ID 1265 101 7



#### 38. Bustadhus, Nakkjen

Nils Mathiassen og Hansina Persdotter var husannsfolk her frå kring 1884. Søre stova vart flytta hit i 1884. I 1904 vart so stova i nord bygd til saman med kjøkken og kammers. I 1925 vart halvtেকkja i sørenden som vart brukt som sauehus, riva. I 1975 vart bislag og do bygd til. Olga Olsen dreiv systove her, truleg kring 1950.

Sefrak ID 1265 101 8



#### 39. Naust, Nakkjen

Grindbygd naust med 4 grinder. Naustet vart sett opp på bygsla grunn (Kremmarholmen bnr. 2) av Nils Matiassen kring 1900.

Sefrak ID 1265 101 9



#### 40. Bustadhus, Solberg

Andreas Iversen og Anna Larsdotter Måseide flytte med seg ei stove hit frå ein husmannsplass på Skotholmen, der ho hadde stått sidan kring 1887. I Sefrak-registeret står det derimot at huset vart flytta hit frå Byrknesøy i 1918. Dette er truleg stove nr. 2, som vart bygd til den første. I slutten av 1940-åra vart det bygd til ark og bislag, og taket vart lyft opp. Andreas var fiskar og omkom på sjøen.

Sefrak ID 1265 101 10.



#### 41. Naust, Kleven

Grindbygd naust/sjøbu med 3 grinder, bygd før 1892 av Bernt Halvorsen.

Sefrak ID 1265 101 15



#### 42. Bustadhus, Solhaug

Edvard Hansen og Hansina Ivarsdotter sette opp dette huset på Muren kring 1905. Då Edvard seinare vart los kring 1921, flytta han huset sitt frå Muren til denne tomta for å få utsyn. Sidan har huset husa fleire losar og sjømenn.

Sefrak ID 1265 101 16



#### 43. Bustadhus, Brunnes

Husmannsfolka Bård Eliassen og Magdeli Karlsdotter sette seg opp hus her i 1890-åra. Den første stova vart flytt hit frå Kopper bnr. 37, denne truleg eldre enn 1884. Sidan er huset mykje ombygd og tilbygd: den andre stova vart bygd til mellom 1905 og 1908. Arka på sørsida kom til i 1950-åra, medan fasaden mot nord vart mykje endra kring 1970.

Sefrak ID 1265 101 17



#### 44. Naustmiljø, Pumpevika, Langedalen

Grindbygd naust med 4 grinder. Naustet er bygd av Ola Mikkelsen Langedal i 1890-åra, truleg på ei eldre tuft. Materialane har merke etter tidlegare bruk. Nytt tak og kledning i 1985-86. Ved sida av er ei sjøbu frå same tid, no til nedfalls.

Sefrak ID 1265 101 20-21



#### 45. Bustadhus, Langedalen (br. 5)

Ola Mikkelsen og Brita Larsdotter vart brukarar her. Ola kom frå ein husmannsplass på Træsneset, og tok med seg ei stove derifrå. Denne hadde far hans henta frå Masfjorden, og var truleg bygd kring 1850. Denne vart sett opp her i 1890-åra. Tidleg på 1900-talet vart stova i nord bygd til. Ark og bislag vart bygd til i 1950-åra. Ola var båtbyggjar og linefiskar.

Sefrak ID 1265 101 22



#### 46. Bustadhus, Bratland

Peder Langeland og Gusta Brügger slo seg til her og reiste dette huset i 1902. Seinare fekk dei fråskild ein fjerdepart av br. 2 på Kremmarholmen. Taket vart lyft opp 1925-1950, og bislaget bygd til i 1960.

Sefrak ID 1265 101 29



#### 47. Løe med flor, Bratland

Grindbygd løe med fire grinder og saueflor mura i sementstein. Her var òg kyr fram til kring 1960. Bygd i 1920 av Peder Langeland.

Sefrak ID 1265 101 30



#### 48. Saueflor, Kahrsneset

Lafta saueflor bygd i 1860 av Kristoffer Kahrs. Dette var like etter Kremmarholmen vart delt i to partar, og Kristoffer tok hand om gardsdrifta. I 1865 hadde dei 40 sauer her.

Sefrak ID 1265 101 31



#### 49. Bustadhus, Høyen

Huset vart opphavleg reist vest for vegen av fyrste plassfolka her, Nils Sjurson og Berta Karina Hansdotter. Kanskje har han flytt med seg huset frå Austrheim då dei kom her i 1865. Andre ektemannen til Berta var los Ola Andersen. Han flytte huset til Svarthaugen nordaust for trafikkstasjonen, for å ha betre utsikt. Sonen Martin frå fyrste ekteskapet flytte so huset ned til sjøen der der står i dag, i 1906.

Sefrak ID 1265 101 32



#### 50. Naust, Høyen

Grindbygd naust med 5 grinder, tidfest til 1800-talet. Sørenden av naustet vart brukt til lagring av torv fram til kring 1950. Halvtekkja vart bygd til 1925-1950, her vart det halde gris og seinare høns. Moglegvis vart naustet sett opp av fyrste husmannsfolka som slo seg til her kring 1865.

Sefrak ID 1265 101 33



#### 51. Naust, Høyen

Grindbygd naust med 3 grinder, tidfest til 1800-talet. Halvtekkja vart bygd til kring 1920. Grindane har tydelege merke etter flytting. Moglegvis vart naustet sett opp av fyrste husmannsfolka som slo seg til her kring 1865.

Sefrak ID 1265 101 34



#### 52. Bustadhus, Langedalen (br. 31)

Per Larsen og Anna Maria Olsdotter bygde den vestre stova med gang og kjøkken i 1845. Kring 1900 vart det bygd til ei stove i aust. Ark og kjøkken vart bygd på kring 1950.

Sefrak ID 1265 101 41



#### 53. Bustadhus, Fjæro

Husmann og fiskar Hans Larsen sette opp den eldste stova på ein husmannsplass på Moldøyna i kring 1878. I 1900 flytta han og tredje kona hans stova med seg hit til denne husmannsplassen under Kremmarholmen. Sidan har huset vorte tilbygd slik det er i dag.

Sefrak ID 1265 101 44



#### 54. Naust, Sulo

Grindbygd naust med 5 grinder. Husmann og fiskar Johan Henriksen "Sulo" bygde naustet tidleg i 1890-åra.

Sefrak ID 1265 101 46



#### 55. Bustadhus, Sulo

Dei fyrste husmannsfolka her var Johan Henriksen og Johanna Sivertsdotter. Den søre stova fekk dei hjå syster til Johanna på Koppen kring 1890. Stova i nord kom til før 1910. Glasa vart skifta kring 1986.

Sefrak ID 1265 101 47



#### 56. Bustadhus, Muleidet

På denne husmannsplassen stod det ei fiskarhytte til huslyden i 1891. I 1893 er her nye plassfolk, men no i sjølveigd hus. Truleg vart då stova i sør reist kring 1893, og sidan er huset tilbygd til slik det er i dag. Under andre verdskrigen vart huset kverrsett av okkupasjonsmakta.

Sefrak ID 1265 101 48



#### 57. Bustadhus, Husa (br. 10)

Jon Larsen kjøpte ei stove i Masforden som vart sett opp her kring 1890. Huset har seinare vorte tilbygd. Under andre verdskrigen vart huset kverrsett av okkupasjonsmakta.

Sefrak ID 1265 102 1



58. Bustad, "Purko", Husa

Huset var reist kring 1900, 200m lenger nordaust. Før 1925 vart huset flytta til der det står i dag. Under krigen vart huset kverrsett av okkupasjonsmakta. Ark og bislag vart bygd til etter 1945, bislaget fjerna att i 1980.

Sefrak ID 1265 102 3



59. Bustadhus, Strengen, Husa (br. 7)

Hans Magnesen (Hans i Dammen) og Magnhild Larsdotter tok over bruket i 1850. Hans reiste den vestre stova, truleg like etter 1850, i øksa rundtømmer. Denne vart flytta hit, truleg etter utskiftinga. Den austre stova vart bygd til i 1905, bislag og arkene kom til i 1940-åra.

Sefrak ID 1265 102 4



60. Bustadhus, Koppen (br.2)

Ola Bertelsen Koppen bygde huset i 1893. Dette var det første huset på Fedje der kjellaren var utskoten. I denne kjellaren vart det drive meieridrift med meierske 1899-1907. Ole var fiskarbond og handelsmann, og dessutan ei drivande kraft bak misjonsarbeidet på Fedje. Han skal òg ha helde den fyrste rettelege festen på Fedje, og fleire misjonsmøte, i kjellaren. Uthuset, bygd som lagerhus for ved og torv, er òg frå 1893. Sefrak ID 1265 102 5



61. Løe med flor, Koppen (br. 2)

Grindbygd løe med 5 grinder, lafta florsdel, og tilbygg i bindingsverk. Floren er lafta med rekved. Opphavleg reist 100m lenger sør av fiskarbond og handelsmann Ola Bertelsen Koppen, flytta hit etter utskiftinga i 1890-åra.

Sefrak ID 1265 102 7



62. Saltebu, Koppen (br.2)

Grindbygd bu med 4 grinder og vindehus, bygd før 1890 av fiskarbond og handelsmann Ola Bertelsen Koppen. Bua vart opphavleg reist i Koppevja men vart flytta hit etter utskiftinga, kring 1893.

Sefrak ID 1265 102 8



63. Sjøbu, Koppen (br.2)

Lita sjøbu bygd kring 1893 av fiskarbond og handelsmann Ola Bertelsen Koppen.

Sefrak ID 1265 102 9



64. Tongaren, Koppåsevja, miljø

Gudmund Koppen bygde våningshuset kring 1891 og naustet før 1896. Han var fiskar, med ei kyr og nokre sauer. Naustet er grindbygd med tre grinder. Miljøet omfattar òg ei ruin etter eit torvhus som tilhørde Michael Koppen.

Sefrak ID 1265 102 11-14



65. Våningshus truleg bygd 1800-1850, flytta frå det gamle klyngjetunet i Koppevja til denne staden i 1901. I 1953 vart huset, med unntak av stovene, plukka ned, og bygd oppatt med 70cm høgare lem, og tilbygd med nytt bislag og stove med kammers. Stova i nord har rundtømmer tilhogd med øks.

Sefrak ID 1265 102 15



#### 66. Naust, Koppen

Grindbygd naust med 4 grinder, flyttemerke på ein av stavane. Bygd av Jakob Koppen 1875-99. I 1960-åra vart naustet flytta 30m sørover på grunn av etableringa av Fedje Jernindustri.

Sefrak ID 1265 102 18



#### 67. Bustadhus, Koppen

Mikal Koppen var fiskarbonden her, fyrassistent på Holmenrå om vinteren, og bygningsmann. Huset her bygde han kring 1880. Fyrste trinn var stova i sør. Deretter kom stova i nord, ei tidlegare stølsbu frå Masfjorden. Arka i aust kom til kring 1946, arka i vest i 1950-åra. Glasa vart skifta i 1989.

Sefrak ID 1265 102 20



#### 68. Løe med flor, Koppen

Grindbygd løe med lafta florsdel og skut til klesturking. Bygd av Michael Koppen (1846-1931) sonen Edvard Koppen (1881-1981) bygde til den lafta floren.

Sefrak ID 1265 102 21



#### 69. Bustadhus, Opphaug

Ola Monsen og Marie Johannesdotter tok over dette bruket i 1865. I 1875 er førre eigarane kårfolk i eige hus. Truleg vart då huset som står i dag bygd 1865-75.

I 1972 vart huset utvida 2 meter mot nord, og taket vart heva med ca. 1 meter.

Sefrak ID 1265 102 22



#### 70. Naust, Søfjæro

Grindbygd naust med 3 grinder, båtopptrekk i framkant. Bygd av Martinus (Andersen?) på Nøstebakken, på bygsla tomt.

Sefrak ID 1265 102 23



#### 71. Naust, Strengen

Grindbrygd naust med 4 grinder, alle med flyttemerke. Naustet har vore flytta fire gongar. Det vart bygd av Karl Moldøy på Moldøyna, deretter flytta til Stenberg, i 1921 vart det flytta ut på Skarvøyna av Martinus Rasmussen, før det rundt 1944 vart flytt til der det står i dag.

Sefrak ID 1265 102 24



#### 72. Løe med flor, Husa

Grindbygd løe med 4 grinder, og lafta florsdel på teglsteinsmur. Både grindene og laftetømmeret har merke etter flytting. Reist her kring 1900. Kledning og tak skifta rundt 1975.

Sefrak ID 1265 102 25



#### 73. Bustadhus, Uthaugen

Mons Monsen og Olsina Monsdotter kom til dette bruket i 1868. Dei tidlegare eigarane skulle ha kår i gamlehuset, og dei nye eigarane sette opp nytt stovehus til seg sjølv. I 1899 vart det so bygd til ei stove i sør. Arka på nordsida kom til kring 1960, medan nytt bislag vart bygd i 1987. Tidfestinga til 1700-talet i Sefrak er mest truleg feil, om då ikkje stova som vart bygd til var frå kårstova når kårfolket flytte ut kring 1900.

Sefrak ID 1265 102 26



74. Løe med flor, Uthaugen

Grindbygd løe med 4 grinder, med lafta florsdel. Løa stod tidlegare rett aust for bustadhuset.

Sefrak ID 1265 102 27



75. Naust, Uthaugen

(utan opplysningar i Sefrak)

Sefrak ID 1265 102 28



76. Bustadhus, Eide

Huset vart bygd i 1911 av Gudmund og Brita Eide. Den søre delen skal vere eldst, arka vart tilbygd i 1935 av Mikal Eide. Han var fiskar og fekk òg sett opp den store sjøbua i 1919, som vart utleigd til bergensfirmaet Konow for sildesalting.

Sefrak ID 1265 102 30



77. Ruin etter løe, Eide

Løa vart truleg bygd av Mikal Koppen 1875-1899. I 1923 vart løa teken ned og det vart laga ny grunnmur.

Sefrak ID 1265 102 31



78. Naust, Eide

Naustet er bygd i 1888, og hadde tidlegare glasert teglstein på taket.

Sefrak ID 1265 102 32



79. Ruin etter bustadhus, Eide

Sefrak ID 1265 102 34



80. Bustadhus, Muren

Hans Engelsen og kona Elen Anna overtok bruket i 1879 og sette opp dette våningshuset. Det gamle bislaget vart rive og nytt bygd til i 1960-åra.

Sefrak ID 1265 102 35



81. Bustadhus, Midt-Tangen

Stova i nord er eldst og er bygd av lafta rundtømmer. Søre stova er bygd til før 1900. Den var høgare enn den andre, og det vart soleis høgdeskil mellom golva andre etasjen. I 1915 la dei til fleire omfar tømmer slik at begge stovene vart like høge og lemmane høgare. I 1949 blei ark bygd til og huset blei bygd til på vestsida. Samstundes vart det bygd ark og kjøkkenet vart gjort større på austsida.

Sefrak ID 1265 102 47



82. Løe med flor, Midt-Tangen

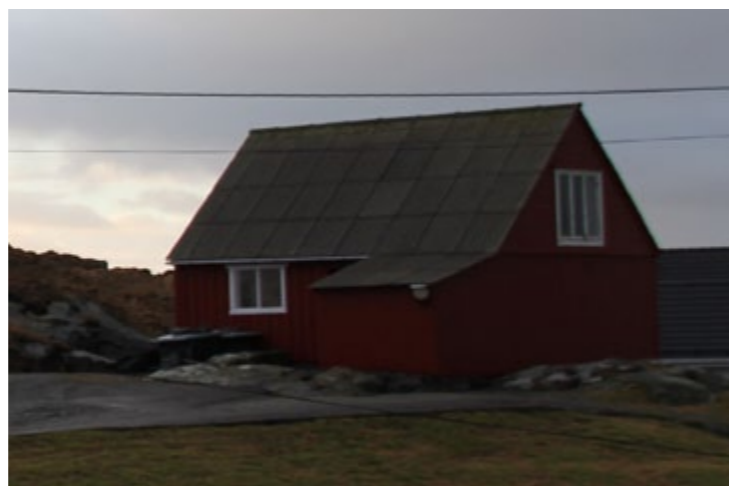
Grindbygd løe med lafta florsdel. Ei grind fjerna og ein vegg saga ut for bruk som garasje i 1970-åra.



Sefrak ID 1265 102 48

83. Løe med flor, Moldøyna

Grindbygd løedel med lafta fjosdel. Den tilbygde sauefloren på langsida kom til mellom 1940 og 1943.



Sefrak ID 1265 102 54

84. Bustadhus, Kopper

Bygd av Andreas Andersen Koppen i 1910. I følgje Sefrak-registeret skal nordre stova derimot tidlegare ha stått lenger nede, og vorte flytt opp her og bygd på før 1900. Do vart bygd til kring 1945, og ark over kjøkkenet vart bygd til i 1968.



Sefrak ID 1265 102 56

85. Løe med flor, Kopper

Grindbygd løe med lafta florsdel.

Bygd av Andreas Andersen Koppen, moglegvis til same tid som bustadhuset på bruket, kring 1910.



Sefrak ID 1265 102 57

86. Eldhus, Rognvåg

Lite, grindbygd eldhus med to grinder. Over grua turka dei havre i ei stor gryte. Kornet vart sidan male i Masfjorden. Bygd av Lars Rognvåg, truleg i andre halvdel av 1800-talet.

Sefrak ID 1265 103 1



87. Naustmiljø, Rognvåg

Miljø med to naust og eit lite torvhus. Torvhuset er bygd kring 1900, dokumentasjon manglar i Sefrak for dei to nausta.

Sefrak ID 1265 103 3-4



88. Bustadhus, Rognsvåg

Bygd av Anders Rognvåg i slutten av 1890-åra (nordstova). Stova i sør vart truleg bygd til tidleg på 1900-tallet. Kring 1950 vart huset bygd om. Det vart lagt på 3-4 omfar i høgda, nye skorsteinar vart mura opp, nytt tak vart lagt på, glas og kledning skiftet. I kjellaren vart det støypt golv og brønnen i kjellaren vart mura opp. I 1987 vart glasa i andre etasjen skifta ut.

Sefrak ID 1265 103 5



89. Løe med flor, Rognsvåg

Grindbygd løe med tre grinder, flor i kjellaren. Merke etter flytting på materialane. Truleg flytta hit i 1890-åra av Anders Rognvåg. I 1950-åra vart det støypt golv i kjellaren.

Sefrak ID 1265 103 6





#### 90. Bustadhus, Neset, Rognsvåg

Denne husmannsplassen vart fyrst teken opp i 1861. Det er uklårt om dette huset eller ruina ved sidan av er eldst. I byrjinga budde dei i stova og hadde sauene i kammerset. I 1923 vart det bygd på et par omfar i høgda og bygd ark. I 1987 vart bad og oppgang bygd på.

Sefrak ID 1265 103 7



#### 91. Bustadhus, Storhaug, Stormark

Huset vart opphavleg bygd som fyrhus på Hellesøy fyr, og sett opp her i 1924 som fyrste bustadhus på bruket. Kring 1960 vart taket lyft opp og ark bislag bygd på.

Sefrak ID 1265 103 9



#### 92. Løe med flor, Våge, Stormark

Grindbygd løe med tre grinder og lafta florsdel. Løa er truleg bygd i 1880-åra i Hjørnevåg, Solund. Fyrste brukarane her var opphavleg frå Fedje, men tok seg arbeid i Solund. I 1918 kjøpte dei jord her i Vågane, og tok med seg løa. Når ho vart sett oppatt, vart det og sett inn ein florsdel til sauene. Folket budde i løa medan dei bygde bustadhuset. Løa er sidan sett i god stand og huser ei mengd eldre reiskapar frå garden.

Sefrak ID 1265 104 1



#### 93. Ruin etter sommarfjos, Våge, Stormark

Sommarfjos for kyr, bygd kring 1860. Fjosen var eigd og brukt av bonden på Midt-Tangen. Bygningen skal ha falle ned før 1920. Taket synest framleis på ortofoto frå 1962.

Sefrak ID 1265 104 2



#### 94. Bustadhus, Hustad, Stormark

Martin Monsen bygde huset i 1890. Familien fekk 15 born, og huset vart utvida etter kvart som borna kom til. Sørstova kom fyrst, deretter stova i nord like etter 1900. I 1963 blei bislag og bad bygd til på austsida. I 1970 blei taket letta opp. I 1990 badet utvida to meter nordover.

Sefrak ID 1265 104 3



#### 95. Bustadhus, Solbakken, Storemark

Sjur Magnesen med familie flytte hit frå Byrknes i Gulen som nybrottsfolk kring 1885. Bustadhuset hadde dei med frå Byrknes. Fram til kring 1915 budde dei i det som i dag er nordstova, då vart det bygd til ei stove i sør. I 1949 vart taket lyft opp eit par meter og nytt bislag bygd på.

Sefrak ID 1265 104 11



#### 96. Løe, Nyheim, Storemark

Grindbygd løe med fire grinder. I 1989 fekk huset nytt golv, ny kledning og ny taktekking.

Sefrak ID 1265 104 17



#### 97. Bustadhus, Nyheim, Stormark

Fedje Torvkompani sette opp dette huset i 1875 som bustad for driftstyrarane. Den fyrste som budde her var Peder Pedersen Frostad, amtsagronom og ein av dei som skipa torvkompaniet.

I 1965 blei huset lyft opp og fekk nytt tak og nytt bislag.

Sefrak ID 1265 104 18



98. Naust, Fredheim, Storemark

Grindbygd naust, bygd av Karl Andersen og Marta Martinusdotter som var nybrottsfolk her frå 1885.

Sefrak ID 1265 104 19



99. Løe med flor, Fredheim, Storemark

Karl Andersen med familie kom her i 1885 og sette opp hus omlag til same tid. Løedelen er grindbygd medan fjosdelen er lafta. Tilbygget vart brukt som saueflor, og kom til i 1960-åra. Det er mogleg at den lafta fjosdelen er ei opphavleg stove flytt frå Krossøyna.

Sefrak ID 1265 104 20



100. Bustadhus, Myrdal, Stormark

Bruket her vart bygsla i 1919, men det vart ikkje sett opp hus før med neste brukarfamilie. Dei kom frå Austrheim i 1920 og sette opp dette huset frå eit nedrive hus på Husa. Stova i sør skal vere eldre enn resten av huset.

Sefrak ID 1265 104 28



101. Bustadhus, Fjellbakken, Stormark

Lars Hansen og Berta Olsdotter bygsla dette jordstykket frå 1888, rydde jorda og sette opp husa. Stova i norddelen er eldst og skal vere bygd før 1880. Lars var fiskar og førte òg ei tid posten for Hellisøy fyr. Huset var brukt som omgangsskule for Stormark krins fram til skulehuset vart bygd. Tilbygd ein etasje og bislag i 1951.

Sefrak ID 1265 104 29



102. Løe/flor, Fjellbakken, Stormark

Løedelen er grindbygd med 4 grunder, og lafta florsdel. Bygd til same tid som bustadhuset (nr. 101).

Sefrak ID 1265 104 30



103. Bustadhus, Fjørøen, Stormark

Kornelius Olai Olsen med familie kom frå Øygarden og slo seg ned her i 1916. Bustadhuset hadde dei med seg frå Øygarden og dette vart sett opp i 1917. Kornelius dreiv som slaktar attåt fisket. Bislaget vart bygd til kring 1970.

Sefrak ID 1265 104 31



104. Bustadhus, Fjærdal, Stormark

Johan Martinussen Herøy med familie kom frå Masfjorden og sette opp husa her i 1916. Med seg hadde dei eit stølshus som utgjer eine stova i huset. Johan hadde posten (frå 1928) og telefonen på Stormark. Stova i sør kom til kring 1930, og huset var bygd høgare kring 1940.

Sefrak ID 1265 104 32



105. Løe med flor, Fjærdal, Storemark.

Familien kom frå Masfjorden og sette opp husa her kring 1916. Løa er truleg tilflytta og eldre.

Sefrak ID 1265 104 33



## 4. Handlingsplan for perioden 2021-2026

Grunna ny tidsperiode for kulturminneplanen er progresjon og kontaktpersonar noko endra frå det originale forslaget frå arbeidsgruppa. Handlingsplanen skal behandlast av politikarane kvart år. Kostnadar og budsjettering for utføring av punkt i handlingsplanen må behandlast politisk. Prioriteringar i handlingsplanen kan bli endra undervegs i planperioden. Eventuell ekstern finansiering vil og påverke progresjon.

Kva?	Kulturmiljø/ kultur- landskap	Materielle kulturminne	Immaterielle kulturminne	Kvifor?	Korleis?	Kven?
1. Bok om fiskebåtar på Fedje		Fiske- og fangst-reiskap	Info om H - AM og H - FE registrerte Fedje-båtar	Sikre kunnskap	Samle, registrere og dokumentere båtane i bokform. Foto/bilete	Fedje historielag/ Kåre Paulsen, Kjersti Nilsen Torstensen  Arbeidet er i gang
2. Dokumentere kvinnehistoria med særleg vekt på fiskebondebruk		Registrering av dokument, bilete, ting, stader	Informasjon / forteljingar/ beskrivingar/ minner tatt opp i intervju og digitalisert	Sikre kunnskap	Registrere, fotografere materielle kulturminner  Intervjue	Handlingsplan-gruppa i samband med historielaget og kommunen v/rådmann arrangerer workshops v/ Tone Sævi
3. Dokumentere skulehistoria og merke historiske skulebygg	Bygningar som har husa skule	Registrering av dokument, bilete, ting, stader	Informasjon / forteljingar/ beskrivingar/ minner tatt opp i intervju og digitalisert	Sikre kunnskap	Registrere, fotografere materielle kulturminne  Intervjue  Markere skulehus med skilt	Handlingsplan-gruppa i samarbeid med historielaget og kommunen v/rådmann arrangerer workshops v/ Einar Thomassen, Tone Sævi
4. Restaurere og gjere tilgjengeleg deler av jarnbane og lagerbuer frå torvindustrien på Stormark	Jarnbane-traseen / Banevegen Torvtakings-område + buer og brygge til oppbevaring og skiping av torv	Jarnbanen Vogner, sviller, reiskap mm.  Buer, brygge, hamn	Forteljingar/ beskrivingar/ opplevingar knytt til torvtaking Filmatisere?	ID-markør Ein av de første jarn-banane i distriktet	a. Foto / Bilete b. Intervju c. Restaurere / markere traseen d. Restaurere/ markere buene på kaien	Kommunen v/ rådmann Historielaget Ressurspersonar på området er tilgjengelege

Kva?	Kulturmiljø/ kultur- landskap	Materielle kulturminne	Immaterielle kulturminne	Kvifor?	Korleis?	Kven?
5. Markere kjente område og stadsnamn	Hamn / sentrum + øvrige områder	Fleire skilt samla som viser veg mm.				Nedsatt gruppe v/ Saskia Trägner.  Arbeidet fullført 2017 for sentrumsområdet.  Vidareført til andre stader på Fedje av Olav Husa mfl. I 2020
6. Systematisere bruk/vern av kystlyngheia i samarbeid med grunneigarar og saueigarar og registrere kystlyngheimiljø	Kystlynghei-områder	Steingardar, vardar		Ivareta og utvikle lyngheia	a. Registrere aktuelle områder b. Overenskomst med grunneigarar c. Regelmessig brenning og husdyrbeiting d. Setje opp gjerde	Kommunen og fylkeskommunen i samarbeid med Fedje beitelag  Arbeidet er i gang
7. Dokumentere og registrere lostenesta med vekt på historie og kulturminne	Losbåtar, Losstasjon, mm.	Trafikkstasjon, Inventar, reiskap, Materiell	Intervju med tidlegare og nåverande loser og losbåtførarar  Bilete, dokumenter	ID-markør Ei særleg teneste for Fedje	a. Registrere og fotografere. b. Skilte og gjere tilgjengeleg c. Samarbeide med lostenesta om markering / utstilling d. Invitere til kunstnarisk markering	Nedsett gruppe v/ Erling Walderhaug, Kåre Berge

## 5. Kjelder

BARC 2012: Tilrettelegging av arkeologiske kulturminne i Hordaland. Rapport til Bevaringsprogram for arkeologiske kulturminne BARK. Hordaland fylkeskommune.

Beutlich, F. 1935: *Norges Sjøbevæbning 1750 - 1809*. H. Aschehoug & Co (W. Nygaard). Oslo.

Beutlich, F. 1940: *Norges Sjøbevæbning 1809-1814*. H. Aschehoug & Co (W. Nygaard). Oslo.

Brekke, N. G. & Skaar, R.B. (red). 1995: *Fedje. Kulturhistorisk vegvisar*.

Engedal, Ø. 2016: Krigsminne i Fedje kommune. Kulturminne frå tysk okkupasjon 1940-45: Søre Vidnappen, Nordre Vidnappen, Langedalen, Hesthaugen, Litlemulen og Toskarhaugen. Rapport, versjon 4.4.16. Fedje kommune.

Fett, P. 1965: *Førhistoriske minne i Nordhordland*. Lindås Prestegjeld Universitetet i Bergen, Historisk museum. 1965.

Husa, V. S. et al. (red). 1997: *Jubileumsskrift. Fedje kommune 50 år 1947-1997*. Fedje kommune. 1997.

Irgens, K. 1977: *Kræmmerholmen. Et vestnorsk kræmmerleie*. Særtrykk av: Årbok / Foreningen til norske fortidsminnesmerkers bevaring 1976/77.

Kystverket 2009: Kystverkets Landsverneplan for maritim infrastruktur. Statens kulturhistoriske eiendommer.

Munksgaard, J. H. 1972: *Gamle handels- og gjestgiversteder på Vestlandet*. Fylkeskonservatoren i Hordaland

Riksantikvaren 2010: Kulturminner, kulturmiljøer og landskap. Plan- og bygningsloven. Versjon juni 2010. Veileder.

Riksantikvaren 2013a: Kulturminner i kommunen. Håndbok i lokal registrering. Rev. utg. 2013

Riksantikvaren 2013b: Kulturminner i kommunen. Kulturminneplan. Veileder.

Skogseth, A. 1994: Fedje 1800-1940. Utviklinga i eit vestlandsk øysamfunn. Hovudoppgåve i historie, Universitetet i Bergen.

Skogseth, A. 1997: *Fedje og folket. Gards- og ættesoge for Fedje*. Fedje.

Tungodden, B. (red). 1995: *Krigsår i kystbygder : frå Bergen til Solund 1940-45*. Lindås sogelang.

Tangen, O. 1984: *Bygdebok for Fedje*. Fedje bygdeboknemnd.



